

**ЦЕНТРАЛЬНАЯ СЕКЦИЯ ТУРИСТОВ МОСКОВСКОГО
ГОСУДАРСТВЕННОГО УНИВЕРСИТЕТА**

ОТЧЕТ

**О спортивном походе второй категории сложности,
по Гиссарскому хребту и Фанских горах (Памиро-Алай) с 8 по 24 июля 2012 г.**

**Руководитель группы:
Мирошкин С.В.
тел.: +7-915-336-88-21
e-mail: rad1st@inbox.ru**

Москва 2012 г.

Содержание

1.Справочные сведения.....	3
1.1. Общие справочные сведения о маршруте.....	3
1.2. Сокращения, терминология и допущения.....	3
1.3. Список группы.....	4
1.4. Заявленный план-график, планируемый высотный график.....	5
1.5. Выполненный план-график, высотный график похода.....	7
2. Географическая характеристика района и его туристические возможности.....	9
3. Организация туристского спортивного похода.....	10
3.1 Общая смысловая идея похода, его необычность, уникальность, новизна и т.д.....	10
3.2 Подготовка к походу.....	10
3.3 Организация заезд и выезда.....	11
4. Техническое описание маршрута.....	12
Перевал Тахоб (н/к, 2215).....	12
Перевал Лучобский (н/к, 2600).....	16
Перевал Кайнар (1А, 2800).....	20
Перевал Ханака (1А, 3800).....	27
Перевал Озерный (1Б,4100).....	37
Перевал Анпешуд (1А, 3875).....	50
Перевал Нарвад (Норват) (1А, 3610)	59
Перевал Биоб (1А, 4255).....	65
Перевал Сувтор (1Б, 3990 м)	71
Перевал Двойной С. (1Б, 4200 м).....	76
Перевал Чимтарга (1Б,4760).....	86
5. Общие выводы.....	92
6. Приложения.....	92
6.1 Перечень обязательного и необязательного личного снаряжения	92
6.2 Перечень общественного и специально общественного снаряжения.....	93
6.3 Бюджет мероприятия.....	94
Список литературы. Ссылки.....	95
Список путевых точек, снятых в походе при помощи GPS.....	96

1.Справочные сведения

1.1. Общие справочные сведения о маршруте

Вид туризма	горный
Район путешествия	Гиссарский хребет и Фанские горы (Памиро-Алай)
Категория сложности	вторая
Количество участников	десять
Сроки проведения	8-24 июля 2012 года
Продолжительность маршрута	17 день
Протяженность маршрута	161 км (с учетом коэффициента 1.2)
Маршрут группы	<u>курорт Ходжа-Обигарм – пер.Тахоб(н/к,2215м) - пер.Лучобский (н/к, 2600м) - пер.Кайнар(1А,2800м) - пер.Ханака (1А,3650м) - пер.Озерный(1Б,4100м) - пер.Анпешуд(1А, 3875) - пос.Диджик,заброска - пер. Нарвад (1А, 3610) - пер. Биоб (1А, 4255м)+пер.Сувтор(1Б, 3990 м) - пер.Двойной С.(1Б,4200м) - пер.Чимтарга (1Б,4760м)- МАТЦ Алаудин- Вертикаль</u>
Пройдено перевалов	9, из них: 1Б – 4 перевала, 1А – 5 перевалов, и н/к – 2 перевала
Максимальная высота	4760 м (пер. Чимтарга)
Максимальная высота ночёвки	4200 м (пер. Биоб)

Маршрут утверждён МКК горного клуба МГУ 27 июня 2012 года (в составе: Зеленцовой Е.В., Кодыша В.Э., Зеленцова Д.Ю.).

1.2. Сокращения, терминология и допущения

<i>в.</i> – вершина	<i>прав., пр.</i> – правый
<i>г.</i> – город, гора	<i>р., руч.</i> – река, ручей
<i>к.с.</i> – категория сложности	<i>С., Ю., З., В.</i> – северный, южный, западный, восточный
<i>лев.</i> -левый	<i>ск.</i> -скальный
<i>лед.</i> - ледник	<i>сн.</i> – снежный
<i>м.н.</i> – место ночевки	<i>тр.-ос.</i> – травянисто-осыпной
<i>н/к</i> – некатегорийный	<i>т.</i> – точка GPS
<i>ор.</i> – орографически	<i>ЧХВ</i> -чистое ходовое время
<i>ос.</i> – осыпной	<i>ОХВ</i> -общее ходовое время
<i>пер.</i> -перевал	

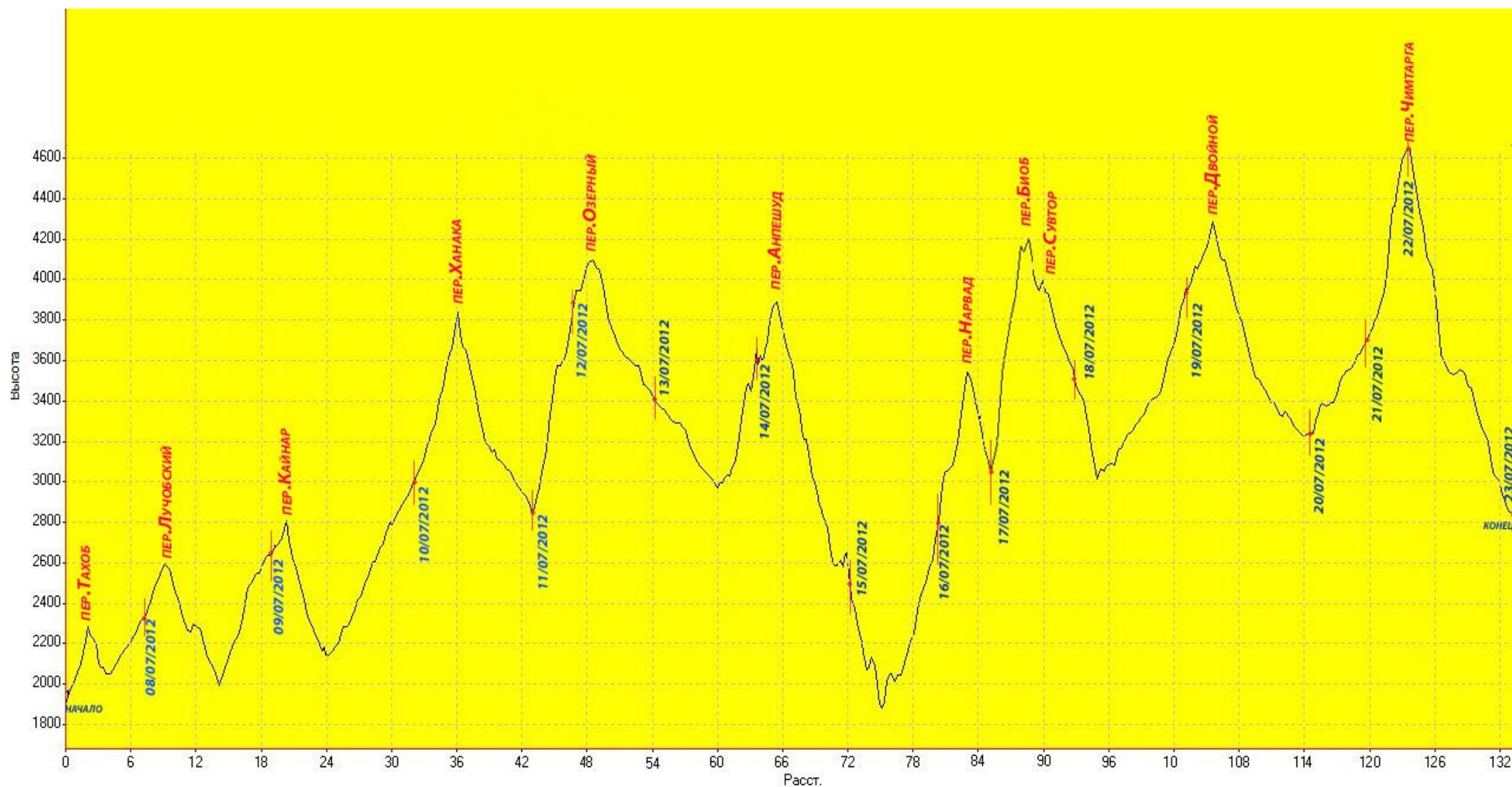
1.3. Список группы

	Фамилия, Имя, Отчество	Год Рождения	Место работы (должность, телефон.)	Туристский опыт	Обязанности в группе
1	Мирошкин Сергей Владимирович	1984	ОАО“НПО”ЛЭМЗ” ОКБ, ведущий инженер	4ГУ (Тянь-Шань) 1ГР(Приэльбрусье)	Руководитель
2	Зиангирова Ника Александровна	1989	журнал "Эксперт", фоторедактор	2ГУ (Алтай)	летописец
3	Варламова Софья Борисовна	1991	МГТУ им. Баумана, студент	1ГУ (Джунгария)	завхоз
4	Судас Ольга Николаевна	1989	ООО"Аппарель", специалист учетного отдела	2 ПУ (Зап.Кавказ)	отв. за страховку
5	Семенюк Павел Игоревич	1988	НИИ ФХБ им. А.Н. Беолзерского, МГУ,	ПВД	снаряженец
6	Прудкогляд Валерий Андреевич	1985	ФИАН, младший научный сотрудник.	4ГУ (Тянь-Шань)	реммастер
7	Чернявцева Надежда Юрьевна	1984	ООО "Лоудер", бухгалтер,	1ГУ (Джунгария)	эколог
8	Короткова Ирина Алексеевна	1977	ФГУП"НПП"Гамма", инженер-конструктор	1 с эл.2 ГУ (Зап.Кавказ)	Медик
9	Илюхин Максим Васильевич	1984	ОАО "Вымпелком",ИТ инженер	1ГУ (Джунгария)	фотограф
10	Салихова Роксана Назыфовна	1985	биофак МГУ, инженер-лаборант	ПВД	финансист

1.4. Заявленный план-график, планируемый высотный график.

Дата	Участки маршрута	Hmin	Hmax	Hноч	ΔH	L,км
7.07	Прилет в Душанбе, закупка продуктов					
8.07	Заезд к курорту Ходжа-Обигарм - ,пер.Тахоб(н/к,2215м) - подход под пер.Лучобский (н/к, 2600м)	1700	2200	2300	+600	8
9.07	пер.Лучобский (н/к, 2600м) - разв.Курук - долина р.Кашкобулак	2000	2600	2600	+650 -600	12
10.07	пер.Кайнар (1А,2800м) - долина р.Ханака	2100	3000	3000	+850 -650	13
11.07	пер.Ханака (1А, 3800м) - спуск по долине р.Кадамташ	2900	3800	2900	+800 -900	9
12.07	подход под пер.Озерный (1Б,4100м)	2900	3900	3900	+1000	5
13.07	пер.Озерный (1Б,4100м) - лед.Сафед - долина р.Обисафед (Сафедоб)	3400	4100	3400	+ 200 -700	6
14.07	долина р.Обисафед (Сафедоб) - р.Хазормеч	2950	3600	3600	+600 -400	10
15.07	пер.Анпешуд (1А,3875м) - урочище Пештих	2500	3875	2500	+250 -1350	11
16.07	р.Норват - подход под пер.Норват (1А, 3610м)	1950	2800	2800	+850 -550	7
17.07	пер.Норват (1А, 3610м) – р.Серима, полудневка	3100	3610	3100	+800 -500	7
18.07	пер.Биоб (1Б, 4150м)+пер.Сувтор(1Б, 3990 м)-долина р.Сувтор (Ганза-Зая)	3500	4150	3400	+ 1050 -750	8
19.07	р.Казнок - оз.Бирюзовое	2950	3950	3950	+950 -400	8
20.07	пер.Двойной С.(1Б, 4200м) – р. Л.Зиндон – оз.В.Алло - оз.Б.Алло	3250	4300	3250	+300 -950	11
21.07	Оз.Б.Алло - подъем по р.Пр.Зиндон, полудневка	3250	3700	3700	+450	3
22.07	Подъем на пер. Чимтарга (1Б, 4760м)	3700	4760	4760	+1050	5
23.07	оз.Алаудин(Мутные озера) - оз.Чапдара - а/л Алаудин- Вертикаль.	2670	4760	2670	- 2100	13
24.07	запасной день					
25.07	запасной день					
26.07	отъезд в Душанбе, Самарканд					

Планируемый высотный график похода, был составлен при помощи программы OziExplorer, с подключенным плагином SRTM

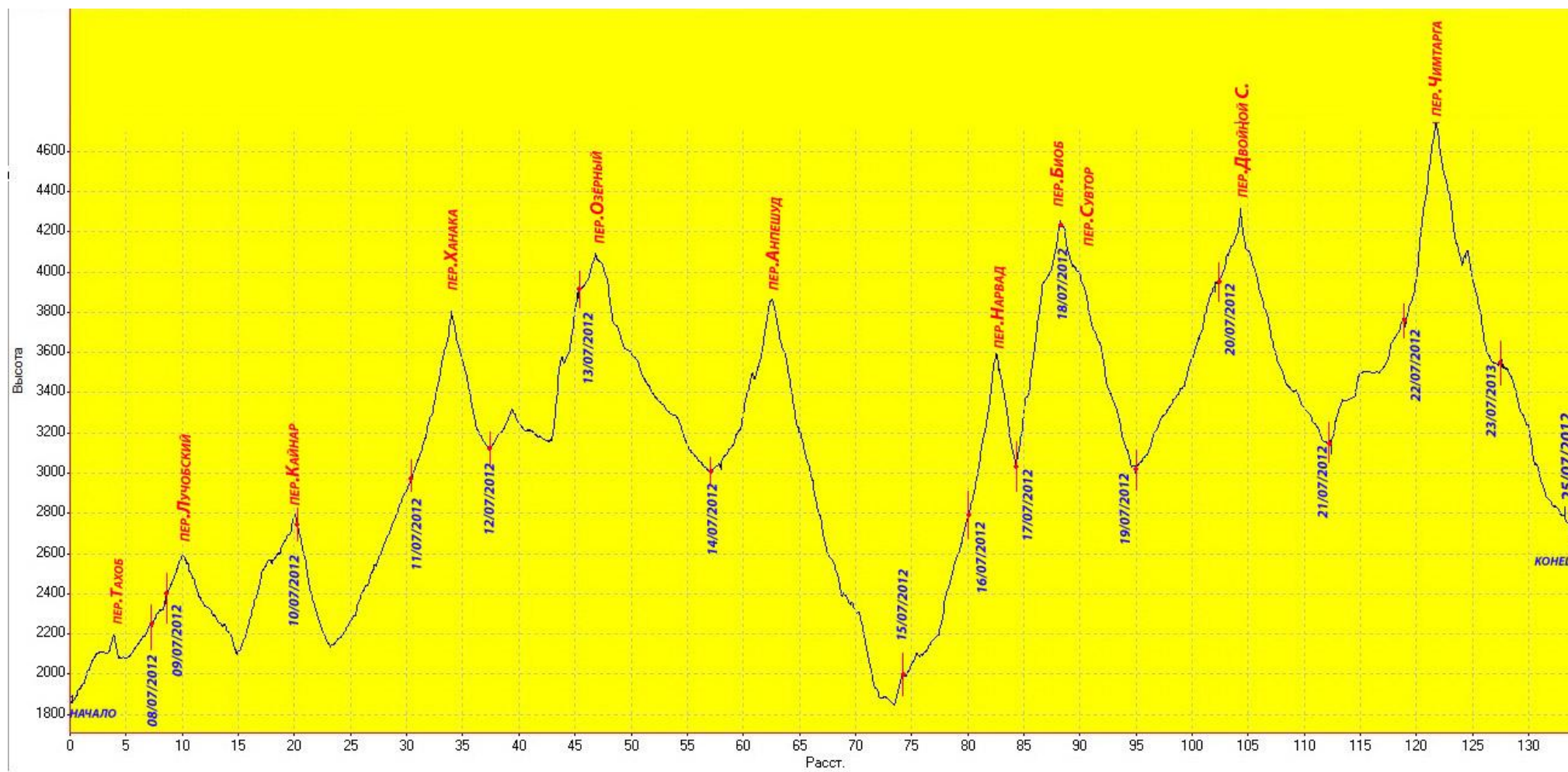


1.5. Выполненный план-график, высотный график похода.

Дата	Участки маршрута	Hmin	Hmax	Hноч	ΔH	L,км
7.07	Прилет в Душанбе, закупка продуктов					
8.07	Заезд к курорту Ходжа-Обигарм - ,пер.Тахоб(н/к,2215м) - подход под пер.Лучобский (н/к, 2600м)	1820	2260	2260	+440 -180	7,5
9.07	подход под пер.Лучобский (н/к, 2600м), полудневка	2260	2390	2390	+130	0,8
10.07	пер.Лучобский (н/к, 2600м) - разв.Гафилъабад - долина р.Кашкобулак - пер.Кайнар (1А,2800м)	2100	2800	2750	+1040 -550	12,8
11.07	спуск по ручью - подъем по долине р.Ханака	2150	2970	2970	+820 -600	10
12.07	пер.Ханака (1А, 3800м) - спуск по долине р.Кадамташ	2970	3800	3120	+830 -680	6,5
13.07	подход под пер.Озерный (1Б,4100м)	3140	3900	3900	+920 -140	7,5
14.07	пер.Озерный (1Б,4100м) - лед.Сафед - долина р.Обисафед (Сафедоб) - р.Хазормеч	3040	4100	3040	+ 200 -1060	12,5
15.07	пер.Анпешуд (1А,3875м) – пос.Дижик	1850	3865	2000	+970 -2020	16
16.07	р.Норват - подход под пер.Норват (1А, 3610м)	2000	2800	2800	+800	6
17.07	пер.Норват (1А, 3610м) – р.Серима, полудневка	2800	3600	3050	+800 -550	4,5
18.07	пер.Биоб (1Б, 4150м)	3050	4250	4250	+ 1200	3,5
19.07	пер.Сувтор(1Б, 3990 м)-долина р.Сувтор (Ганза-Зая)- р.Казнок	3020	4200	3020	-1180	8
20.07	долина р.Сувтор (Ганза-Зая)р.Казнок - оз.Бирюзовое	3020	3950	3950	+930	7,0
21.07	пер.Двойной С.(1Б, 4200м) – р. Л.Зиндон – оз.В.Алло -	3170	4300	3170	+350 -1130	10
22.07	оз.Б.Алло Оз.Б.Алло - подъем по р.Пр.Зиндон, полудневка	3170	3750	3750	+580	6,5
23.07	подъем на пер. Чимтарга (1Б, 4760м)- оз.Алаудин(Мутные озера)	3530	4750	3530	+1000 -1220	8,5
24.07	оз.Чапдара - а/л Алаудин-Вертикаль.	2640	3530	2640	-890	6
25.07	отъезд в Душанбе, Самарканд					
						134.1

Общий набор/сброс 11010/10200

Выполненный высотный график похода, был построен при помощи программы OziExplorer.



2. Географическая характеристика района и его туристические возможности.

Гиссарский хребет и Фанские горы являются наиболее приятными районами для совершения горных путешествий, эти участки территории относятся к высокой горной системе Памиро-Алая. Здесь множество красивых и интересных с альпинистской точки зрения вершин, свыше десяти из которых превосходят 5000 метров в высоту и имеют стены с перепадом высот до 1500 метров.

Наивысшая точка Гиссарского хребта – пик.Белая Пирамида (4856м). Район характеризуется большим количеством перевалов 1А и 1Б, что дает возможность планировать разнообразные маршруты 2 к.с..

Наивысшая точка Фанских гор – в.Чимтарга (5489м). В районе большое количество разнообразных перевалов от 1А до 3Б, что дает возможность для проведения походов всех категорий сложности.

Эти растущие горы, имеющие характерный желтый цвет пустыни. Как и в других горах Средней Азии, даже простые перевалы здесь часто имеют перепад высот тысяча метров и более. Снеговая линия расположена на высоте около 3700-4000м. Наиболее распространены осыпные склоны, перевалы в большинстве имеют скальную седловину.

С Гиссарского хребта и Фанских спускается до сотни ледников. Этот ледяной убор продолжает быстро сокращаться. В наш год снега на перевалах даже 1А было много, ледники на нашем пути были частично открыты. Наилучшим временем для походов считается период с конца июня до начала сентября. В это время обычно стоит устойчивая ясная теплая сухая погода. Солнце хорошо прогревает воздух, и ночи даже на высоте 2500 метров сравнительно теплые. Летние дожди, а в высокогорной зоне твердые осадки в виде снежной крупы не бывают затяжными. В горах возможны грозы с сильными грозовыми разрядами. Долгое время считалось, что в Фанских горах можно не закладывать дополнительные запасные дни на случай непогоды. Но в последние годы ситуация изменилась, так в отчетах последних лет, говорится о переменчивом характере погоды, возможности продолжительной непогоды. В июле вплоть до высоты 4000-4200 ночью отсутствуют заморозки. Это существенно уменьшает время сбора лагеря (мы вставали в 4:00-5:00 по местному времени). Днем, с 11 до 15 – сильная жара. На высоте больше 4000 ветер позволяет работать в это время суток, тогда как внизу, в долинах, приходится делать длинный обед. Даже на высоких перевалах (4500-5000) ветер умеренный, это позволяет оборудовать площадки без стенок. Видимо, это связано со сложной формой Зеравшанского хребта в районе Фанских гор, через который не переваливают массы воздуха (как это происходит на ГХ Кавказа и Терскея). В последнее время погода имеет тенденцию портиться, однако нам повезло: только во второй половине похода были осадки во второй половине дня.

В горах можно найти лесную, степную, луговую и высокогорную растительность, начиная от персиков и кончая мхами и лишайниками свойственными тундре. Очень широко представлен животный мир. Из хищников здесь можно встретить снежного барса или медведя, много волков. Горные козлы пасутся на скальных склонах и человека близко не подпускают. В синей голубизне неба парит огромный гриф-кумай. Размах его крыльев достигает почти 3,5 метров. Здешные горы в целом избавлены от многих ядовитых насекомых и пресмыкающихся, которыми так богата Средняя Азия. Из ядовитых насекомых в Фанских горах встречаются в небольшом количестве фаланги и скорпионы, но мы не встречали. Их укусы неопасны для жизни, но переносятся крайне болезненно. В низовьях ущелий встречаются змеи.

Долины, как правило, узкие, со скальными прижимами и каньонами, расширяющиеся только в верхней части. Для Фанских гор характерны не только высокие вершины, узкие ущелья с шумными потоками, но и многочисленные озера, чистые и разноцветные. Насчитывается до 30 озер с холодной прозрачной водой, рожденной на снежных полях вершин. Самые известные озёра это Алаудинские, Куликалонские, Маргузорские, Алло, и конечно – Искандеркуль, самое большое озеро района Памиро-Алай.

Обстановка во всех районах похода спокойная, отношение местных жителей – доброжелательное. Вам обязательно предложат чаю – местную простоквашу, на кошах напоят чаем и накормят пловом. Не предлагайте взамен денег – этим вы обидите местных жителей. Дети обрадуются конфетам и орехам из карманного питания, старики – лишним лекарствам из вашей аптечки.

3. Организация туристского спортивного похода

3.1 Общая смысловая идея похода, его необычность, уникальность, новизна и т.д.

Большая часть группы состояла из участников, прошедших в прошлом году походы по Алтаю, Джунгарии и Кавказа, и имела опыт нахождения на высотах до 4000м. В этом году было желание провести поход в более высокогорном районе. При этом хотелось пройти спортивный поход в красивых и высоких горах. Памиро-Алай отвечает всем заявленным требованиям в полной мере. Кроме того, планировалось осмотреть достопримечательности древнего Самарканда о котором столько было рассказов от знакомых.

На данный момент в Фанских горах работают два альплагеря – это а/л «Артуч» и МАТЦ «Алаудин-Ветрикаль».

Маршрут похода разрабатывался исходя из следующих целей:

- посмотреть Гиссарский хребет и Фанские горы;
- пройти простые, но давно нехоженные перевалы в Гиссарском хребте;
- приобрести походный опыт в высоких горах, в том числе опыт высоких ночевок;
- посмотреть как можно большее число озер, в том числе малопосещаемые озёра;

Так, нитка маршрута охватывает оз.Бирюзовое, Алаудинские озера, Мутные озера, оз.Пиала, озера Большое и Малое Алло., Не посещенными остались только Маргузорские озера и озеро Искандеркуль которое мы видели издалека.

Маршрут можно разделить на две части:

- акклиматизационная часть: плавная акклиматизация и привыкание к условиям высокогорья, прохождение акклиматизационного кольца, прохождение редко посещаемых перевалов.
- основная часть с прохождением определяющих перевалов: развитие групповой и индивидуальной техники, приобретение высотного опыта, а также опыта работы в различных погодных условиях.

3.2 Подготовка к походу.

Поскольку маршрут изначально предполагал большую физическую нагрузку, знание технических приемов горного туризма, была проведена подготовка в трех направлениях:

- повышение выносливости и физической подготовки участников;
- повышение знаний по технике горного туризма;
- практические занятия по технике горного туризма.

Для осуществления повышения физической выносливости, руководителем было рекомендовано: бег 1-2 раза в неделю по 10 км и дополнительные физические нагрузки индивидуально. Результатом данного этапа подготовки были результаты сдачи групповых нормативов в мае месяце.

Для повышения уровня теоретических знаний, необходимых для безопасного проведения похода, участники посещали ряд лекций по горному туризму в горном клубе МГУ. А так же были предоставлены материалы для индивидуально изучения по темам лекций и практических занятий. Некоторыми участниками похода был прослушан курс оказания первой помощи в экстремальных условиях.

Для повышения горного мастерства при подготовке к походу было проведено несколько практических занятий по технике горного туризма на темы: передвижение по снежно-ледовому склону; личная техника - хождение в кошках, самозадержание на снежном склоне; движения в связках и много другое

Кроме того участники группы участвовали в соревнованиях: по спортивному ориентированию проводимому горным клубом МГУ, традиционных соревнованиях «Лед и мерзлые скалы», в весеннем московском марш-броске, городском кросс-походе школ Москвы, кросс-поход т/к Вестра, походе выходного дня в формате марш броска и других спортивных мероприятиях.

В ходе подготовки к походу участниками была проведена работа по должностям: организация трансфера, оформление страховки, аренда спутникового телефона, подготовка и комплектация аптечки, составление и закупка продуктовой раскладки, составление списка и сбор ремнабора и общественного снаряжения.

Руководителем был подготовлен маршрут и предоставлен на рассмотрение МКК горного клуба МГУ.

Ввиду особенностей района, руководителем было предложено участникам серьезно подходить к выбору легкого и надёжного снаряжения, а именно снизить вес рюкзака.

3.3 Организация заезда и выезда.

Заезд в район возможен как через город Душанбе, так и через город Худжанд. Поскольку поход начинался с акклиматизационного кольца по Гиссарскому хребту, то логичнее всего было заезжать через Душанбе. Билеты в поход были куплены в марте-апреле на самолет Москва-Душанбе компании S7 (чуть более 5 т.р. в один конец), самолет летел с пересадкой в Челябинске. Один участник летел раньше всех на 1,5 часа самолетом другой авиакомпании с пересадкой в Казани и ждал основную группу в аэропорту Душанбе. Обратную часть группы решило посетить Самарканд, а часть лететь в Москву из Душанбе. Билеты самолетом Самарканд-Москва авиакомпании Узбекистанские Авиалинии были куплены в марте-апреле и стоили 10.5 т.р., а билеты самолётом Душанбе-Москва стоили в районе 6 т.р.

Во избежание накладок и недоразумений всеми участниками были взяты российские загранпаспорта. Билеты, регистрация и прочее были оформлены на них. Для посещения республики Узбекистан заграничный паспорт обязателен. По прилету на территорию Таджикистана заполняется миграционная карточка. При выезде из страны она сдаётся сотрудниками пограничной службы. В дальнейшем она является подтверждением даты въезда в страну. Печати о пребывании в стране ставятся как в миграционную карточку, так и в российский заграничный паспорт. Поскольку для регистрации по пребыванию в стране (если пребывание свыше 3 дней регистрация обязательна) требуется время, день-два, а мы к тому же прилетели в субботу, для того чтобы не терять время мы отдали заграничные паспорта на регистрацию (+ 1 цветную фотографию), а при выезде забрали их вместе с регистрацией. На случай, каких-то недоразумений, на «всякий случай», с собой были взяты российские паспорта.

К сожалению, третий год подряд закрыта граница КПП Айни, что соединяет города Пенджикент и Самарканд. Причем официально подтвержденных заявлений о закрытии границы нет. На КПП Ойбек, пограничник был удивлен, узнав, что граница КПП Айни закрыта. Местные говорят, что возможно договориться о проезде, но все турфирмы, работающие с туристами, везут в Самарканд через Ойбек. Дорога соединяющая Душанбе-Худжанд, идущая через высокогорный перевал (кстати, 3700м) в ужасном состоянии, правда, по словам водителей, обещают открыть этой осенью туннель в обход этой дороги.

В этом году мы работали (договаривались о трансфере, жилье и регистрации) с директором а/л «Артуч» с Абулкасимом Музафаровым тел. +99-292-773-7489, e-mail: artuch@bk.ru. Все переговоры велись по электронной почте, с начала были задержки с ответами, связанные видимо с профессиональной деятельностью, но затем связь наладилась и мы стали общаться через день. Созвонившись с Абулкасимом в день отлета, мы подтвердили свои намерения работать с ним в Таджикистане. Стоит сказать, что нами была рассмотрена в качестве логического партнера фирма «Алаудин - Вертикаль» (<http://www.fanyvertical.ru/>), но её цены на услуги оказались значительно выше. Через Абулкасима мы заказывали: трансферт группы Душанбе - курорт Ходжа-Обигарм, организация заброски в Дижик (это по дороге на Искандеркуль), трансферт МАТЦ «Алаудин-Вертикаль» - Душанбе, трансферт МАТЦ - КПП Ойбек – Самарканд, делали регистрацию в ОВИРе Пенджикента, снимали на один день трехкомнатную квартиру в Душанбе (в день заезда). Поскольку репутация Абулкасима не вызывала сомнения, то всю сумму денег, в том числе и за выезд, мы отдали сразу. Паспорта на регистрацию мы также отдали сразу по приезду. Услугами нашего партнера в Таджикистане мы полностью удовлетворены. По рекомендации Зеленцовой Е.В. нам оставили заброску в магазине кишлака Верхний Дижик. Хозяин магазина Холмахмад тел.: +992935998227 очень гостеприимный человек, в магазине есть весь набор продуктов, можно купить даже мороженное.

Закупить продукты в Душанбе можно в многочисленных супермаркетах или на рынке "Шохмансур" "Зеленый базар". Мы закупались в супермаркетах. Лучше покупать продукты из России или знакомые бренды, поскольку местные продукты имеют непривычный на наш субъективный взгляд вкус. Чай, который мы приобрели на месте, никак не хотел завариваться и его приходилось немного кипятить, а овсяная каша была какой-то горьковатой. Сложилось ощущение, что продукты немного подпорчены.

4. Техническое описание маршрута.

Категория сложности перевалов и вершин, а также наименования рек, долин, ледников и хребтов даются из "Перечня высокогорных перевалов". Если не указано иное, все понятия "левый" и "правый" даны в орографическом смысле. Приведенное время везде указано местное. Везде, где не оговорено особо, километраж приведен с учетом горного коэффициента 1,2.

Высоты, приведенные в отчете, даны по GPS. Времена приведены общие (с учетом всех привалов и без обеда), и чистые (ЧХВ) – без учета времени привалов, обедов.

Картографический материал приведен в конце отчета, вместе со списком точек. На фотографиях красным цветом показан путь движения группы, синим цветом – альтернативный (рекомендательный) путь движения, белым – другие надписи, стрелочки.

Перевал Тахоб (н/к, 2215).

Категория трудности	н/к
Высота	2215 м по карте (2203 м по GPS)
Характер	осыпной
Ориентация	восток-запад
Номер в классификаторе	нет

Расположен в южном отроге Гиссарского хребта, севернее вершины 2284 м неподалеку от курорта Ходжа-Обигарм. Соединяет правый приток р. Варзоб и левый приток р. Гурка.

Прохождение: 8 июля 2012 года. Описание дается от курорта Ходжа-Обигарм.

Необходимое снаряжение: каски, трекинговые палки (ледоруб).

Погода во время прохождения: 8 июля солнечная погода, жарко.

Рано утром нас завезли к курорту Ходжа-Обигарм. Мы перепаковали вещи и, неспешно позавтракав на лавочках около санатория, прошли шлагбаум и двинулись вверх по узкой долине правого притока р. Варзоб. Дорога поднимается, петляя небольшими участками, левым бортом долины высоко над каньоном. Проходим несколько летников, кое-где видны огородики и пчелиные пасеки. Много людей, которые заняты всевозможными делами. Дорога проезжаема только на джипах. Поднявшись в верховья долины, дорога переходит, разветвляется перед небольшим пупырем. Мы идем по хорошо набитой тропе уходящей влево, она кажется короче. Тропа чуть приспустившись, разветвляется на множество мелких коровьих тропинок. Оптимально перед пупырем уходить направо и придерживаться дороги, а далее идти по мощной тропе [Фото 1.2]. Выйдя на тропу, мы доходим до перевала Тахоб. Подъем на перевал со стороны курорта не представляет собой никакой сложности, крутизна тропы перевального взлёта 15-20 градусов. В 08:15 мы на перевале. Перевал представляет собой узкую седловину шириной 5-7 м. Сделав общую фотографию [Фото 1.3] мы начинаем спуск. Спуск с перевала идет по хорошо набитой тропе, петляющей по склону. Крутизна склона в верховьях перевала достигает 25 градусов. Поскольку есть вероятность спустить камни, то надеваем каски и спускаемся плотной группой. По отдельным участкам тропы приходится буквально сползать, придерживаясь руками о склон. Постепенно склон выполаживается, появляются отдельно стоящие деревья. Тропа выводит к ручью. Спуск группы с перевала занимает 15 минут. Отдохнув немного у ручья, мы, найдя подходящие камешки для брода,

переходим его. От ручья, поднимаемся на частично залитую водой дорогу, идём по ней. Дорога переваливает хребет севернее, возможно движение по ней удобнее, но путь получается явно длиннее. Видно, что в летнее время она активно используется. Дорога уходит к домикам стоящих на слиянии ручья и р. Гурка. С дороги уходим на хорошо набитую тропу и продолжаем подниматься по долине [Фото 1.4].

Расчет ходового времени:

Подъём от курорта Ходжа-Обигарм

2 часа 40 минут ОХВ

2 часа ЧХВ

Подъём на перевал с хорошо набитой тропы

1 час 05 минут ОХВ

40 минут ЧХВ

Спуск с перевала до ручья

15 минут ЧХВ

Итого:

3 часа 35 минут ОХВ

2 часа 55 минут ЧХВ.

Выводы: перевал Тахоб несомненно является некатегорийным. Западная сторона (у нас на спуск) является более сложной и требует внимательности при спуске по круто уходящей вниз тропе. Движение с перевала необходимо начинать плотной группой в касках с трекинговыми палками либо с ледорубом.

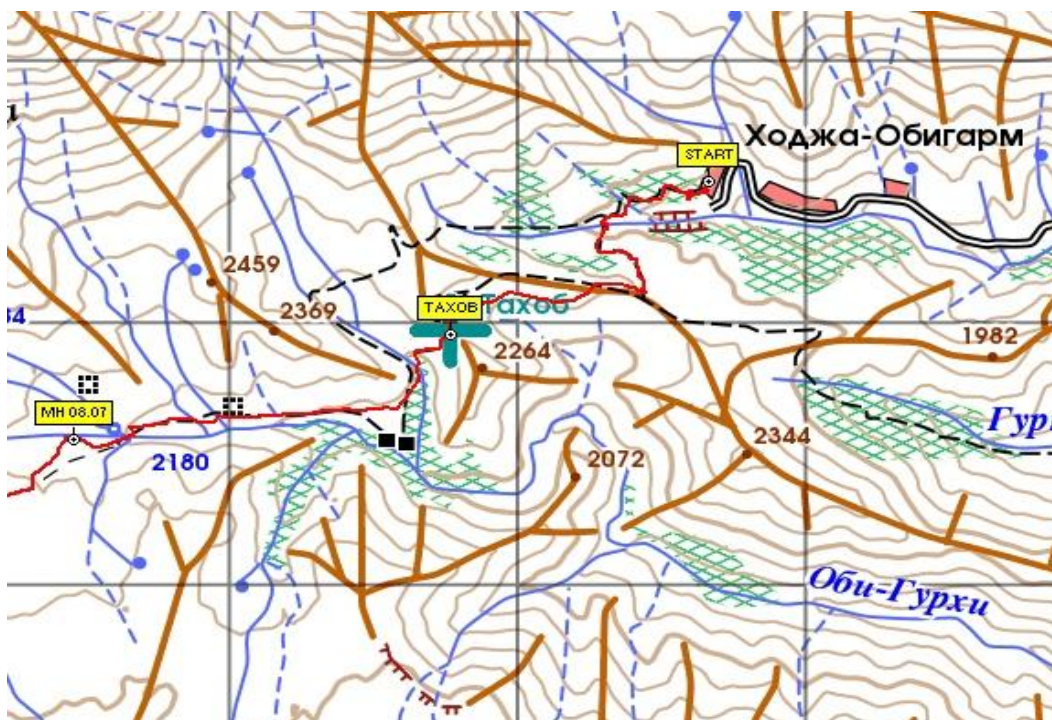




Фото 1.1 Вид на курорт Ходжа-Обигарм.



Фото 1.2 Путь движения группы на пер. Тахоб.



Фото 1.3 Традиционное фотография группы на перевале Тахоб.



Фото 1.4 Долина в верховье реки Гурка.

Перевал Лучобский (Сакт-Бур) (н/к, 2600).

Категория трудности	н/к
Высота	2600 м
Характер	травянистый
Ориентация	восток-запад
Номер в классификаторе	3.23

Расположен в южном отроге Гиссарского хребта, севернее вершины 2694 м. Соединяет правый приток р. Гурка и руч. Лючоб.

Прохождение: 8-10 июля 2012 года. Впадения правого притока ручья р. Гурка и руч. Лючоб

Необходимое снаряжение: трекинговые палки, гамаши.

Погода во время прохождения: ясно, солнечно, жарко.

Продолжаем подниматься по мощной тропе, вдоль р. Гурка, плавно переходящую в накатанную дорогу. Жарко, иногда попадаются отдельно стоящие кусты арчи. Бродим левый приток р. Гурка, выше него стоит грузовой ЗИЛ, и местные жители, что-то собирают в траве, видимо какой-то кустарник. Далее, двигаясь по дороге, бродим основную реку: кто в кроссовках, кто в ботинках. Брод не представляет сложности, проходится по ровному дну, по которому пролегает дорога. Поднявшись немного выше и отойдя от дороги, располагаемся лагерем около глубокого оврага [МН 08.07]. Поскольку времени всего половина одиннадцатого и очень жарко, ставим тент и отдыхаем, любуясь природой. Одной из идей и прерогативой похода были легкие рюкзаки, поэтому ещё в Москве приняли решение нести меньше топлива (бензина) и готовить на дровах и мусоре. Поэтому часть народа идёт за дровами и часть занимается личными делами. Высота пусть и небольшая (2260 м), но уже чувствуется.

К сожалению, несмотря на то, что до похода все участники были предупреждены о повышенном риске заболеть инфекционными заболеваниями, ребята отнеслись к этому легкомысленно, купались, пили воду из ручьев. В итоге утром следующего дня в группе заболевают три человека. Симптомы болезни похожи на отравление – рвота, высокая температура, слабость. Пройдя от места ночевки небольшое расстояние, принимаем решение устраивать днёвку и лечиться [Фото 2.1][МН 09.07]. Замечаем, что выше вчерашнего лагеря расположена летовка с пастухами и скотом [Фото 2.2 и 2.3]. Выводы делаем – больше пить сырую воду не стоит.

На следующий день ранний подъем, быстрый завтрак, оценка состояния больных участников. Выходим из лагеря в 06:20. На перевал поднимаемся по пастушьим тропам. Идём по самой натопанной тропе, сначала правым берегом ручья, а затем переходим на левый. Постепенно склон выполаживается. Оставляем ручей справа по ходу движения. На перевал выходим в 07:01. Перевал представляет собой широкую седловину, покрытую травой. Естественно никакого тура нет, зато есть мобильная связь. Спуск с перевала пологий, пастушья тропа идет по стелящемуся ковро из колючек, высота которых просто поражает. Рекомендуются идти в штанах и майке с длинными рукавами. Идём правым траверсом склона, стараясь не сбрасывать высоту. Жарко, отдыхаем в редких кустах арчи [Фото 2.4]. Подсекаем мощную тропу и по ней с пересечением пологих холмов уходим к разв. Гофильбад [Фото 2.5]. Развалины представляют собой несколько жилых летников, около которых пасется стадо коров. Воспользовавшись фотографиями и описанием Завьялова С. за апрель 2012 г, переходим ручей у развалин, движемся на запад по крутому склону, который постепенно выполаживается. Альтернативный путь движения на данном участке, лежит от развалин по левому берегу ручья, с бродом его на разливе в низовье. К следующему ручью спуск представляет собой крутой склон до 30 градусов, тропы идут зигзагами во всех направлениях. Выбираем наиболее пологий участок спуска, спускаемся, используя трекинговые палки.

Расчет ходового времени:

Подъем от реки Гурка к перевальному взлету

Подъем на перевал

2 часа 30 минут ОХВ

2 часа 10 минут ЧХВ

50 минут ОХВ

40 минут ЧХВ

Спуск с перевала до разв. Гофилябад

1 час 15 минут ОХВ

45 минут ЧХВ

Спуск к левому притоку руч. Лючоб

30 минут ЧХВ

Итого:

4 часа 35 минут ОХВ

4 часа 05 минут ЧХВ

Выводы: перевал Лучобский несомненно является некатегорийным. Западная сторона перевала (у нас на спуск) является более сложной. Попадаются участки склона, требующие элементарной гимнастической страховки. Колючки на спуске приносят ряд болезненных трудностей.





Фото 2.1 Место второй ночевки, недалеко перевал Лучобский.



Фото 2.2 Долина реки Гурка, вид из лагеря на восток.



Фото 2.3 Неподалёку перевал Лучобский.



Фото 2.4 Верховья реки Лючоб, вид на запад.



Фото 2.5 Развалины Гофильбад.

Перевал Кайнар (1А, 2800).

Категория трудности	1А
Высота	3300 м по классификатору 2800 м по GPS
Характер	травянисто-осыпной
Ориентация	восток-запад
Номер в классификаторе	3.15

Расположен в южном отроге Гиссарского хребта. Соединяет правый р. Лючоб и руч. Ханака.

Прохождение: 10-11 июля 2012 года. Описание даётся от притока руч. Лючоб [т. BROD]

Необходимое снаряжение: треккинговые палки, каска, гамаши.

Погода во время прохождения: ясно, солнечно, жарко.

Спускаемся с крутого склона к правому притоку руч. Лючоб и выбираем место брода. Часть участников переобувается и бродит ручей в кроссовках, часть в горных ботинках. Перейдя поток ручья, идём до следующего, более мощного притока. Достаточно долго ищем место брода, поток мощный. Находим место, где ручей разделяется островком на два русла. Двойкой и двумя тройками переправляемся на островок, а затем уже на целевой берег. Поскольку дно неровное, то мы принимаем решение переходить ручей в горных ботинках. Сразу чувствуется разница, появляется уверенность при ходьбе по подводным камням. Время 09:46. Вдалеке около разв. Курук стадо коров.

Еще на подходе к разв. Гофильбад определяем путь движения на пер. Кайнар [Фото 3.1] по имеющимся у нас топографическим картам и хребтовкам, на которых обозначена тропа идущая на перевал от разв. Курук, но мы еще на подходе к бродам [BROD] решаем подниматься по хорошо набитой тропе вдоль реки Кашкобулак.

Пройдя около двухсот метров левым берегом реки, обнаруживаем ручей бьющей из склона. Очень жарко, поэтому, несмотря на недавнее инфекционное отравление, пьем сырую воду. Тропа очень быстро заканчивается, а путь вдоль реки не нравится своими крутыми склонами, траверсировать которые нет никакого желания. Поэтому переходим р. Кашкобулак на другой (правый) берег и поднимаемся к перевалу, стараясь подсесть основную, обозначенную на карте тропу. Склон крутизной достигает 20 градусов, вода есть, но очень мало и только в начале подъема. Вытянутый высокий склон обходим по наименьшему пути сопротивления, то есть слева по ходу движения. Группа движется медленно, третий день похода. Видимо, наступает акклиматизация. На вытянутом уходящем к перевалу склоне расположен летник, справа от него пасётся стадо. От летника в сторону перевала уходит натопанная тропа, идем по ней до ложбинки, разрезающей этот небольшой хребет. На обед встаем в 13:25. Группа уже устала и растянута, помогаем донести девушкам рюкзаки. Воды нет, взяв гермомешки, идём за ней к слиянию ручьев р. Кашкобулак. Спуск к реке по каменному склону крутизной до 25 град, ещё раз убеждаемся в правильности выбора пути подъема на перевал.

С обеда выходим в 16:25, принимаем решение сегодня идти перевал. Через 25 минут хода пересекаем родник [PODNIK] по небольшой ложбине. Спуск и затем подъем к нему проходит небольшим траверсом склона по хорошо набитой тропе. После родника идём вдоль ручья по малозаметной тропе [Фото 3.2]. За 30 минут доходим под перевальный взлёт. Цирк перевала представляет собой разлив ручья с ровными местами под палатки [Фото 3.3]. На перевал поднимаемся всё по той же малозаметной тропе траверсом на небольшой отрог и по нему выходим на седловину. Перевал представляет собой широкую седловину заросшую травой. Мест под палатки много, но нет воды. Множественные следы схода весенних лавин с окружающих склонов. В 18:00 делаем традиционную фотографию на перевале [Фото 3.4]. Оценив, что наиболее пологий склон справа, надеваем каски и начинаем спуск с перевала по круто (еле заметной) уходящей вниз тропе. Крутизна склона достигает 30 градусов, движемся плотной группой. Земля очень твердая, есть вероятность соскользнуть вниз, поэтому самостраховка треккинговыми палками, либо ледорубом. Переходим первый ручей, встаем на ночевку. Склон крутизной 5-7 градусов. Очищаем от колючек места под палатки, а за водой идём к чистейшему ручью.

Выход на следующий день (11 июля) в 06:25. Спускаемся по той же стороне уходящей вниз долины руч. Кайнар [Фото 3.5]. Надеваем каски, спускаемся плотной группой, самостраховка на склоне только при помощи ледорубов. Стараемся идти по козьим тропкам. Тропы старые, видимо здесь не пасут стадо уже несколько лет. Есть небольшие следы сошедших селей. Склон крутизной до 20 градусов, спуск и подъем при пересечении ручья до 30 градусов. Примерно через 1 час ОХВ каньон сужается, траверс склона становится нелогичным и труднопроходимым, спускаемся по притоку к ручью Кайнар [SPUSK][Фото 3.6]. Далее идём по руслу вниз, то левым берегом, то правым. Местами попадают снежно-ледовые пробки, сошедших весной лавин [Фото 3.7, 3.8]. Под некоторыми можно пролезть, но мы не рискуем и перелазим их по правому борту расширяющейся долины [Фото 3.9]. Здесь внизу есть сухие дрова, но поскольку время всего 08:45 и обедать рано, начинаем подъем по р. Ханака к одноименному перевалу.

Расчет ходового времени:

Брод многочисленных ручьев Лючоб

1 часа 10 минут ОХВ
35 минут ЧХВ

Подъём от руч. Лючоб к месту обеда

3 часа 30 минут ОХВ
2 час 20 минут ЧХВ

Подъем на перевал Кайнар

1 часа 25 минут ОХВ
1 час 05 минут ЧХВ

Спуск с пер. Кайнар до р. Ханака

2 часа 45 минут ОХВ
1 час 40 минут ЧХВ

Итого:

9 часов 50 минут ОХВ

Выводы: перевал Кайнар – явная 1А, позволяющая за один день перейти из долины р. Лючоб в долину р. Ханака. Западная сторона (у нас на спуск) является более сложной. Прохождение каньона требует личной технической подготовки, попадаются участки склона, требующие элементарной гимнастической страховки. При прохождении не рекомендуется в качестве первой 1А.

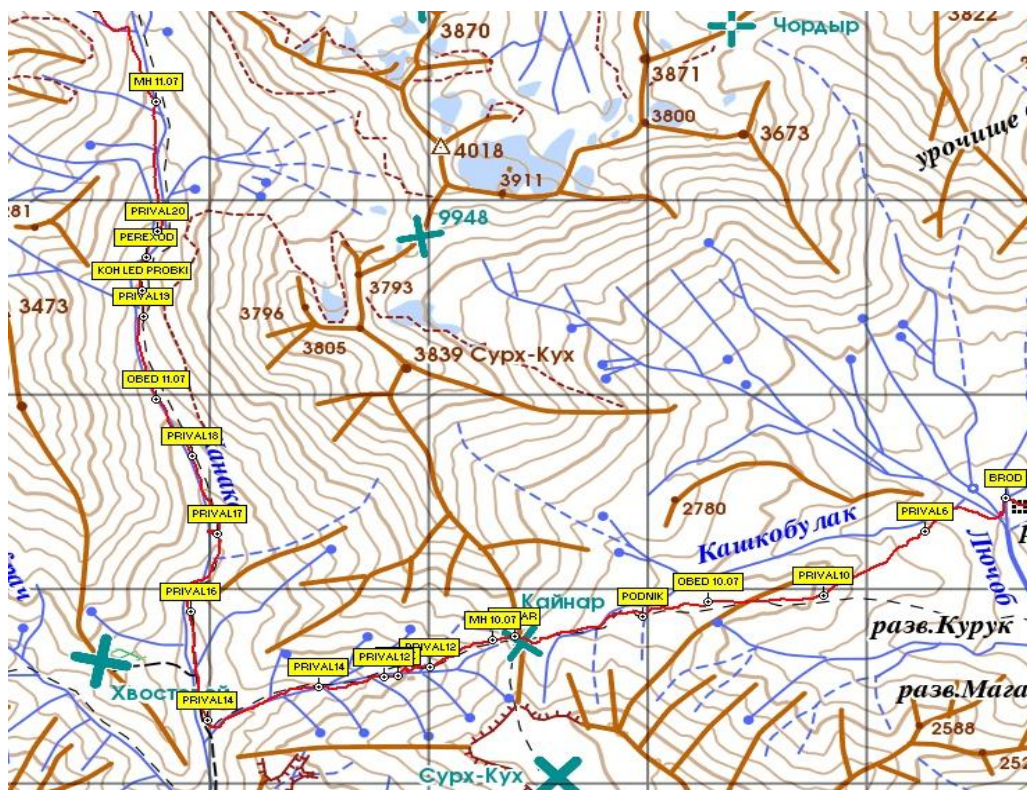


Фото 3.1 Долина реки Кашкобулак.



Фото 3.2. Путь подъема на перевал Кайнар с востока.



Фото 3.3 Путь подъема на перевал Кайнар, вид на восток.



Фото 3.4 Группа на перевале Кайнар (1А).



Фото 3.5 Спуск с перевала Кайнар, вид на запад.



Фото 3.6 Спуск по каньону ручью Кайнар.



Фото 3.7 Спуск по каньону ручья Кайнар, снежная пробка.



Фото 3.8 Спуск по каньону ручья Кайнар, снежная пробка.



Фото 3.9 Долина ручья Кайнар.

Перевал Ханака (1А, 3650).

Категория трудности	1А
Высота	3650 м по классификатору 3840 по GPS
Характер	осыпной по классификатору снежно-осыпной по факту
Ориентация	восток-запад
Номер в классификаторе	3.38

Расположен в южном отроге Гиссарского хребта, южнее в.4170. Соединяет правый руч. Ханака и р. Кадамташ.

Прохождение: 11-12 июля 2012 года. Описание даётся от впадения руч.Кайнар

Необходимое снаряжение: каски, системы, спусковые устройства, веревки основные (3X50м), петли, ледорубы.

Погода во время прохождения: ясно, солнечно, жарко.

Поворачиваем по разливу, не доходя до впадения руч. Кайнар в р. Ханака, поднимаемся по левому берегу долины вверх по реке. Идём по хорошо заметной тропе. После пересечения ручья стекающего с г.Сурх-Кух, отдыхаем в тени большого кустарника, множество следов пасущегося стада. Со временем долина сужается, тропа выходит с разлива реки на склон [PRIVAL 17][Фото 4.1]. Местами приходится перелезать через небольшие завалы из больших валунов. Впереди идущий

участник спугнул две гадюки, пригревшихся на камне. Стоит проявить осторожность при ходьбе по тропе. Больше за поход змей мы не видели.

После сужения долины начали попадаться снежно-ледовые пробки, по которым можно перейти на другую сторону р. Ханака [Фото 4.2]. Примерно в 11:10 выходим на длинную ледовую пробку. Пройдя немного по ней, встаем на обед у правого по ходу движения берега реки [Фото 4.3]. На снежнике много мусора и камней. Видно, что он не тает даже за летние месяцы. Легко набираем дрова для костра, воду берем из стекающего с правого склона ручейка.

С обеда выходим в 15:45. Сегодняшняя цель подняться в верховья разлива р. Ханака. Проходим немного по пробке и выходим на тропу, идущую левым берегом [KOH LED PROBKI]. Вскоре нам встречается ровная площадка. Здесь, видимо, одно из летних пастбищ. Далеко впереди большое стадо овец. Поскольку нам нужно перебраться на правый берег долины, а брод Ханакки не представляется возможным из-за мощного течения, то идем до очередного снежно-ледового моста. Выбираем место перехода [PEREXOD], которое находим по следам овец. Выставив наблюдателей, переходим мост в касках по-одному с расстегнутыми поясами у рюкзаков [Фото 4.4]. Вероятность провалиться минимальна, под ногами твердый лед, а шум мощного ручья вообще не слышен. Перейдя на левый берег, идем по малозаметной тропе 150 метров, а затем переходим ещё один мощный ручей, так же по снежному мосту. Отдохнув немного идем дальше по траве к верховью р. Ханака [Фото 4.5]. На ночевку встаем в 18:00.

На следующий день встаем рано, чтобы до жары пройти больше. Выходим из лагеря в 05:40. Поднимаемся по пастушьей тропе, плавно забирая на запад. Поскольку описаний найдено не было, путь движения выбираем уже по месту. Примерно через 1 час ОХВ выходим на альпийские площадки. По пути попадаются заросшие стоянки, видимо, когда-то здесь был базовый лагерь [Фото 4.6]. Дальнейший наш путь небольшим траверсом выпуклого холмика к ручью, с целью выйти на отмеченную на карте тропу. Тропы нет, поэтому поднимаемся вдоль ручья. Характер склона: травянистый с частичным выходом скал. Склон крутизной до 25 град, местами заболочен. Участок подъема тяжелый. Рекомендуются подниматься правее выхода скал – альтернативный путь показан, синим цветом [Фото 4.7]. В 08:30 выходим на локальный снежник, солнце высоко, снег раскис, поэтому идется тяжело. Кошки одевать нет необходимости. Слева обходим полузамёрзшее озеро. Открывается замечательный вид на наш перевал, пер. Ханакка Зап. и п.Липского, пер.Инструктор не виден [Фото 4.8].

Перевальный взлёт представляет собой снежный склон, крутизной 20-25 градусов. Поднимаемся плотной группой, в касках, кто с ледорубом, кто с треккинговыми палками. Первый, насколько возможно, рубит ступени. На перевал поднимаемся в 10:10. Нам открывается замечательный вид на п. Мечта (Ходжалокан) [Фото 4.9]. Перевал представляет собой узкую седловину, на которой при желании можно выкопать площадки под палатки. Тур мы не нашли. Он, видимо, под снегом. А свой тур складывать не стали. Съедаем традиционную шоколадку, надеваем обвязки, кошки и готовим веревки. Делаем перевальную фотографию [Фото 4.10]. Склон крутизной до 30-35 градусов, снег немного раскис. Точки на ледорубах, одна веревка на спуск. Для оптимизации времени одновременно спускаются по два участника, по параллельным веревкам. Остальные готовятся к спуску или стоят на ледорубах [Фото 4.11]. Далее спуск на личной технике, в три такта и прусским шагом [Фото 4.12]. Последний участник делает ледорубный крест, спускается по одной веревке, а второй верёвкой сдёргивает точку. Дальнейший спуск осуществляется прямо по ходу движения в направлении вытянутого моренного вала. Моренный вал пересекаем по вытянутой диагонали, уйдя в его широкий кулуар правого борта. Перейдя кулуар на другую (правую) сторону движемся по курумнику в сторону р. Кадамташ [Фото 4.13]. Путь спуска выбираем по снегу чтобы не снимать кошки. По кулуару течет основной приток ручья с пер. Ханакка. Постепенно курумник переходит в снежно-осыпной склон, по которому “разбегаются” множества троп. Выбираем наиболее подходящую тропу и, спустившись по ней в 12:15, доходим до р. Кадамташ. Полуднёвка.

Располагаемся на луковой поляне, есть следы давно заросших стоянок [Фото 4.14].

Расчет ходового времени:

Подъём по р.Ханакка до места обеда [OBED 11.07]

2 часа 30 минут ОХВ

2 часа 0 минут ЧХВ

Подъём вдоль р.Ханакка до места ночевки [МН 11.07]

2 часа 15 минут ОХВ

Подъем до озера под пер.Ханака

1 час 20 минут ЧХВ

Подъем на перевал

3 часа 0 минут ОХВ

Спуск с перевала, до р.Кадамташ

2 часа 05 минут ЧХВ

1 час 20 минут ОХВ

1 час 05 минут ЧХВ

1 час 50 минут ОХВ

1 час 25 минут ЧХВ

Итого:

10 часов 55 минут ОХВ

8 часов 50 минут ЧХВ

Выводы: перевал Ханака представляет собой неклассическую 1А. При прохождении которой в июле, от группы требуется снежно-ледовая подготовка. Перевал позволяет довольно просто попасть из малопосещаемой долины р. Ханака в долину р. Кадамташ.

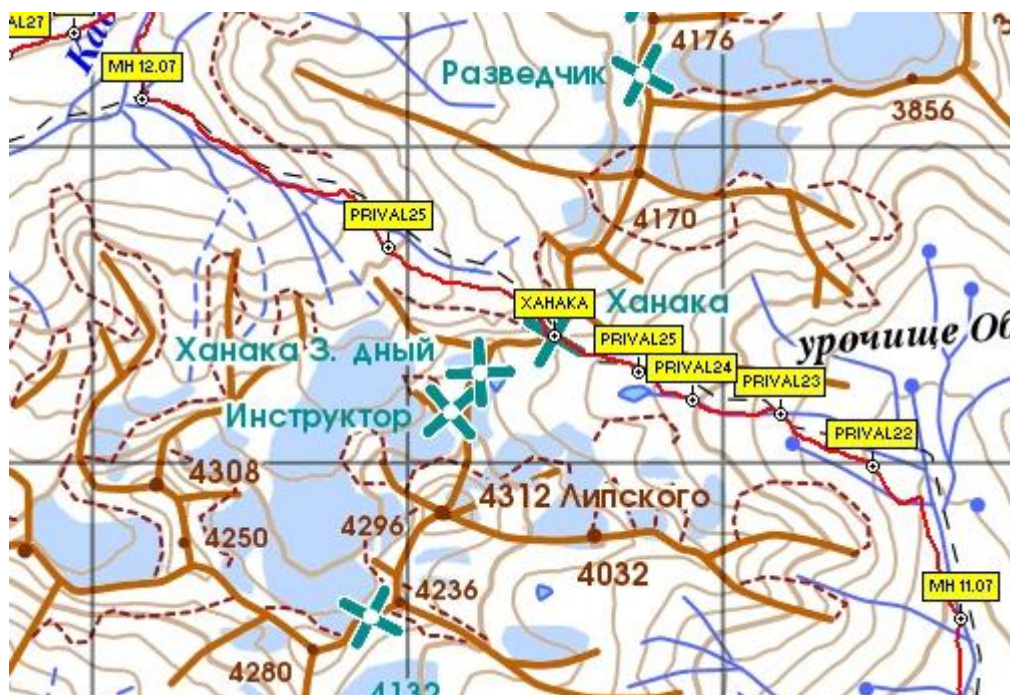




Фото 4.1 Подъем по правому берегу реки Ханака.



Фото 4.2 Ледовая пробка на реке Ханака.



Фото 4.3 Обед на снежно-ледовой пробке, на реке Ханака.



Фото 4.4 Переход через реку Ханака по снежно-ледовой пробке.



Фото 4.5 Подъем вдоль ручья левым бортом долины реки Ханака.

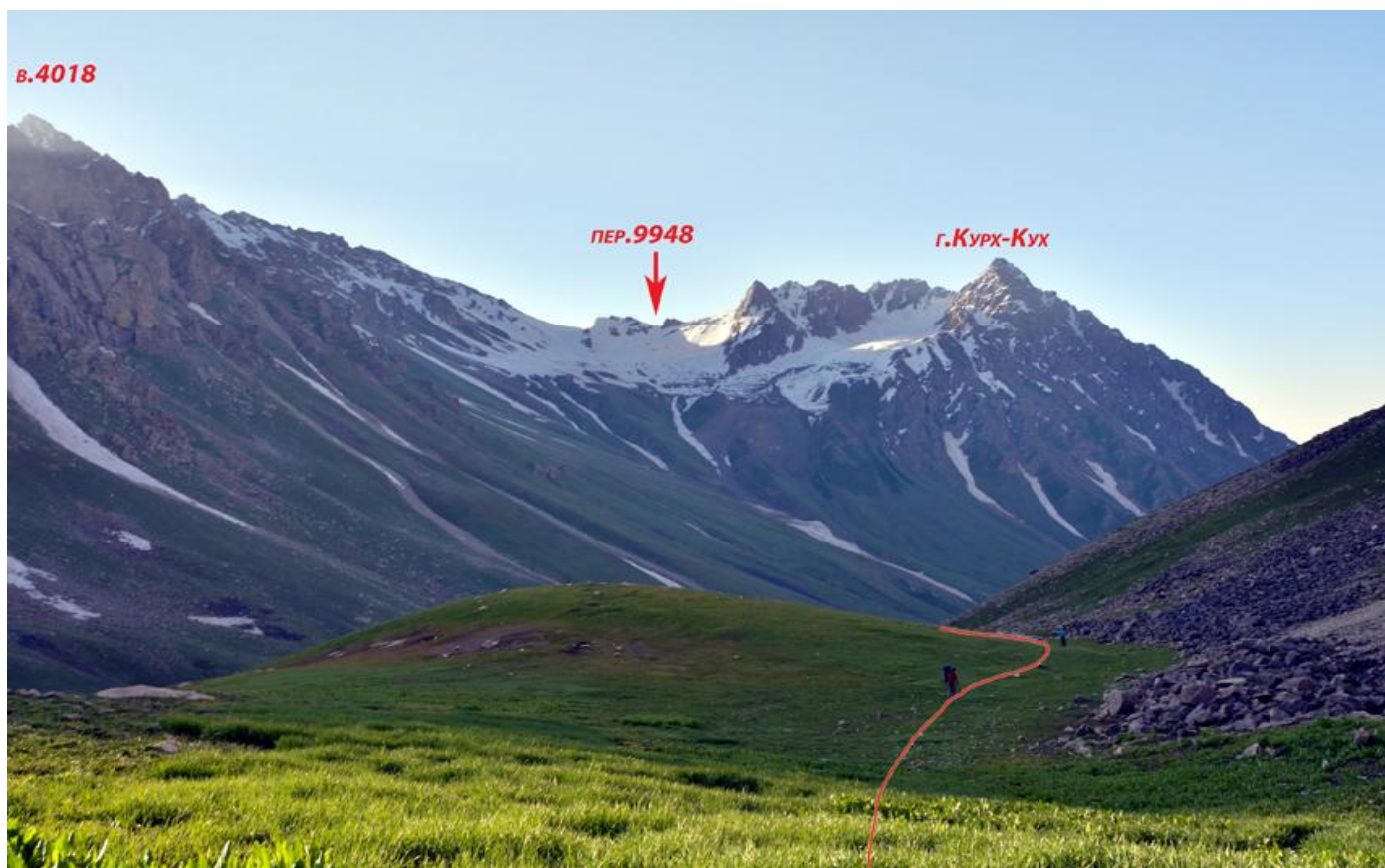


Фото 4.6 Подъем на перевал Ханака, вид на восток.



Фото 4.7 Вдалеке впереди район перевала Ханака.

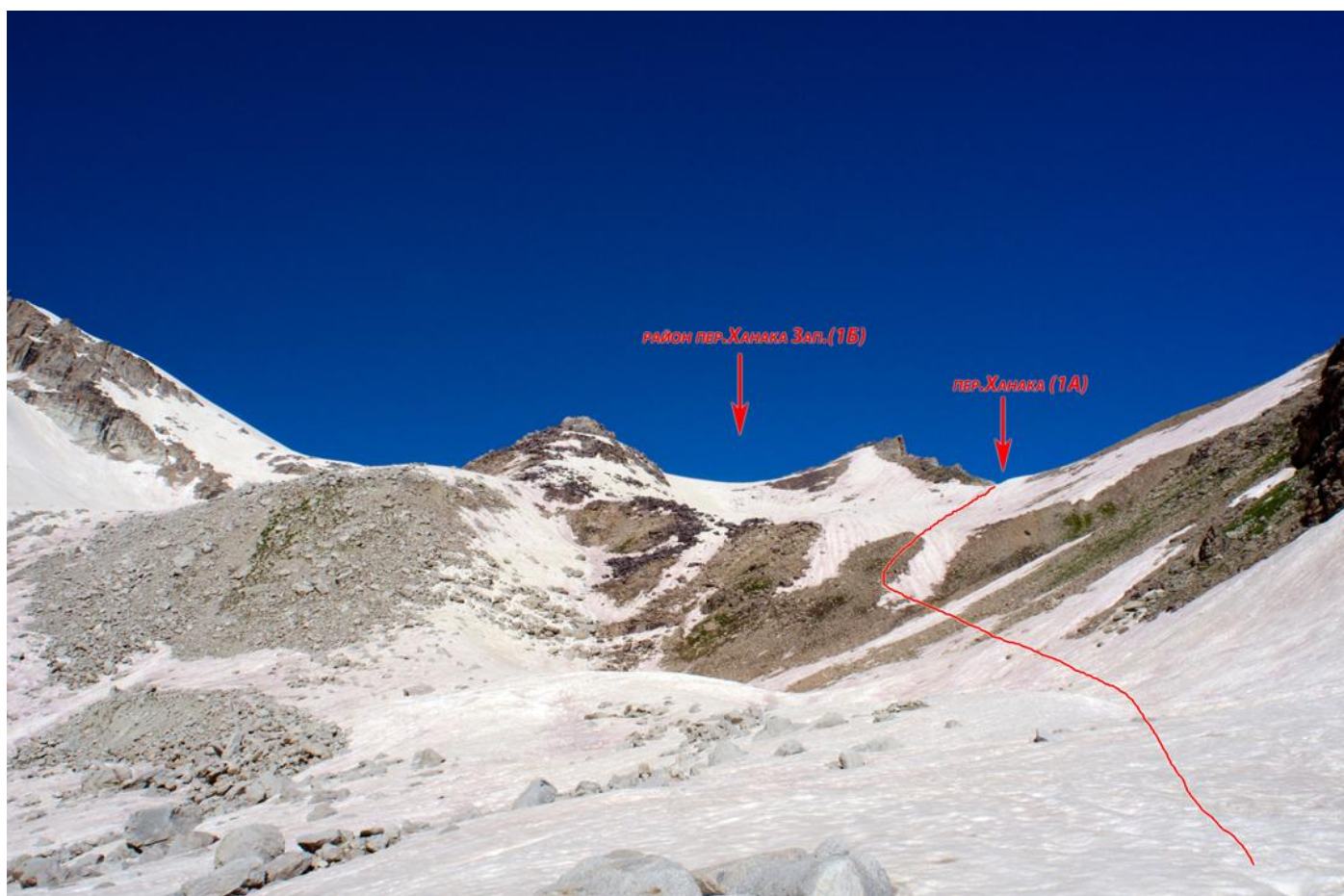


Фото 4.8 Путь подъема на пер. Ханака с востока.

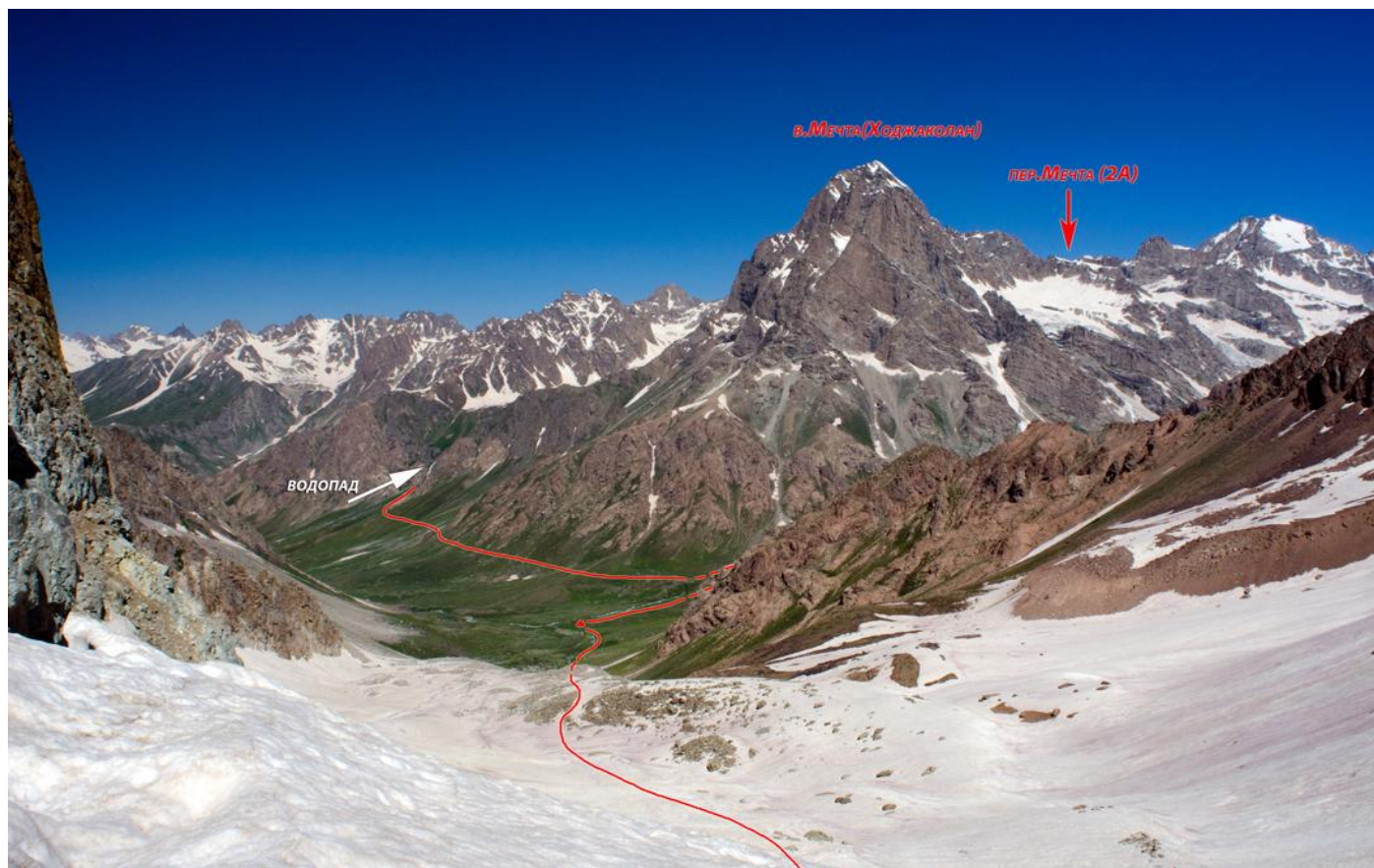


Фото 4.9 Спуск с пер. Ханака, вид на запад.



Фото 4.10 Традиционная фотография, группа на перевале Ханака.



Фото 4.11 Одна веревка на спуск с перевала Ханака (1А).



Фото 4.12 Спуск с перевала Ханака на три такта, крутизна склона 20-25°.



Фото 4.13 Перевал Ханака, вид с запада.

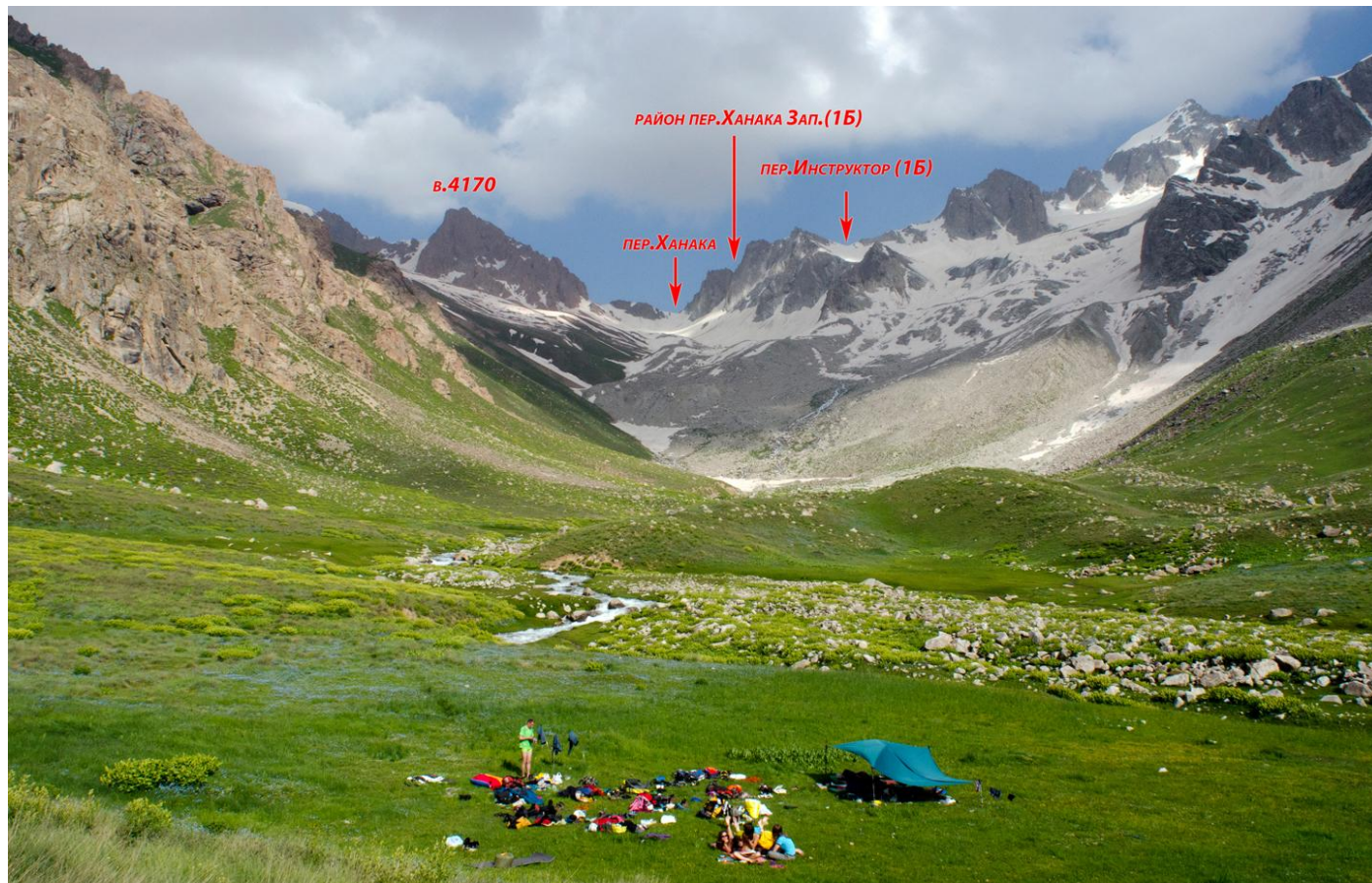


Фото 4.14 Стоянка у реки Кадамташ, вид перевал Ханака.

Перевал Озерный (1Б, 4100).

Категория трудности	1Б
Высота	3700 м по классификатору 4110 по GPS
Характер	снежно-осыпной снежно-осыпной по факту
Ориентация	юг-север
Номер в классификаторе	1.21

Расположен в Гиссарском хребте, западнее в. Звёздочка (4600м) Соединяет р. Кадамташ и р. Сафедоб

Прохождение: 13-14 июля 2012 года. Описание даётся от впадения ручья стекающего с пер. Ханака в р. Кадамташ. С перевала снята записка группы туристов г. Москвы (т/к «МГУ») от 12.07.12 (15 человек, 2 к.с., руководитель Маслов А.С., м/к №11/3-202). Предыдущая записка не обнаружена.

Необходимое снаряжение: каски, системы, спусковые устройства, веревки основные (3X50м), петли, ледорубы.

Погода во время прохождения: утром солнечно, с обеда появляются облака.

Ещё с пер. Ханака заметили водопад на пути подъема на пер. Озерный. Озадачившись этим, звоним в Москву с просьбой разрешить идти пер. Ангишт (1Б), если путь подъема сильно усложнится.

Ранний подъем в 05:00 без завтрака. Собираемся бродить р. Кадамташ. Но, увы, уровень воды только вырос. Разведка вверх по течению не нашла оптимального места брода. Примерно через 200 метров от впадения ручья, русло реки сужается.

Спокойно пьем чай и идём вверх по реке в поисках снежного моста. Выход со стоянки в 06:15. Через 500 метров пересекаем вброд ручей. Далее долина немного расширяется, река местами разбивается на несколько потоков. Но, поскольку, течение всё ещё сильное, то поднимаемся примерно ещё на 1 километр по долине до снежного моста [PEREXOD2]. Организуем разнесенную страховку с исходного берега, каждую веревку страхуют по 2 человека. Первый участник переходит снежный мост без рюкзака. Далее организует сопровождение с рук с целевого берега. Переправа занимает около 15 минут [Фото 5.1].

Чтобы не терять высоту, идём траверсом С-В склона г. Мечта. Примерно через десять минут залазаем в курумник, он тянется до самой воды. Переход занимает около 20 минут. Далее траверс по склону крутизной до 25 градусов [Фото 4.9]. Характер склона травянисто-осыпной, в основном идём по исчезающим тропкам, попадающиеся скальные выходы обходим снизу. Примерно около 09:00, на очередном привале к нам подходит пастух, общаемся на русском. Пересекаем очередной, небольшой курумник и через полчаса выходим к ручью, стекающему с напугавшего нас водопада [Фото 5.2]. Вчерашние опасения были лишними, водопад расположен в правой части склона, высота примерно 10 метров. Имея на руках только один отчет клуба туристов Черемушкинского района от июля 1976г, выбираем путь подъема по сухому руслу ручья [Фото 5.3]. Подход под сухое русло занимает 20 минут. После привала начинаем подъем по правой стороне, крутизна склона достигает 35°, идти тяжело, местами склон заболочен [Фото 5.4]. Подъем (примерно в 10:40 после пару привалов) заканчивается выполаживанием, озеро не видно, следует идти вправо к большим камням. На обед встаем в 11:00 [Фото 5.5]. Примерно через час появляются облака.

С обеда выходим в 15:00 [Фото 5.6]. Примерно через 300 метров останавливаемся и одеваем кошки, снег раскисший, антиподлипы почти не помогают. Поднимаемся по центральному моренному валу. Поскольку тяжело идти по такому снегу, останавливаемся и снимаем кошки, далее поднимаемся по камням. После очередного привала, через 20 минут подъема, пересекаем кулуар между центральным и боковым правым моренным валом. Одеваем кошки, первый участник делает ступени, остальные цепочкой за ним, самостраховка ледорубом. Выходим на правый моренный вал, поднимаемся на его плоскую часть, поросшую редкой травой. Ставим палатки под огромным камнем, в небольшом моренном кармашке – отличное место ночевки, время 18:25 [Фото 5.7].

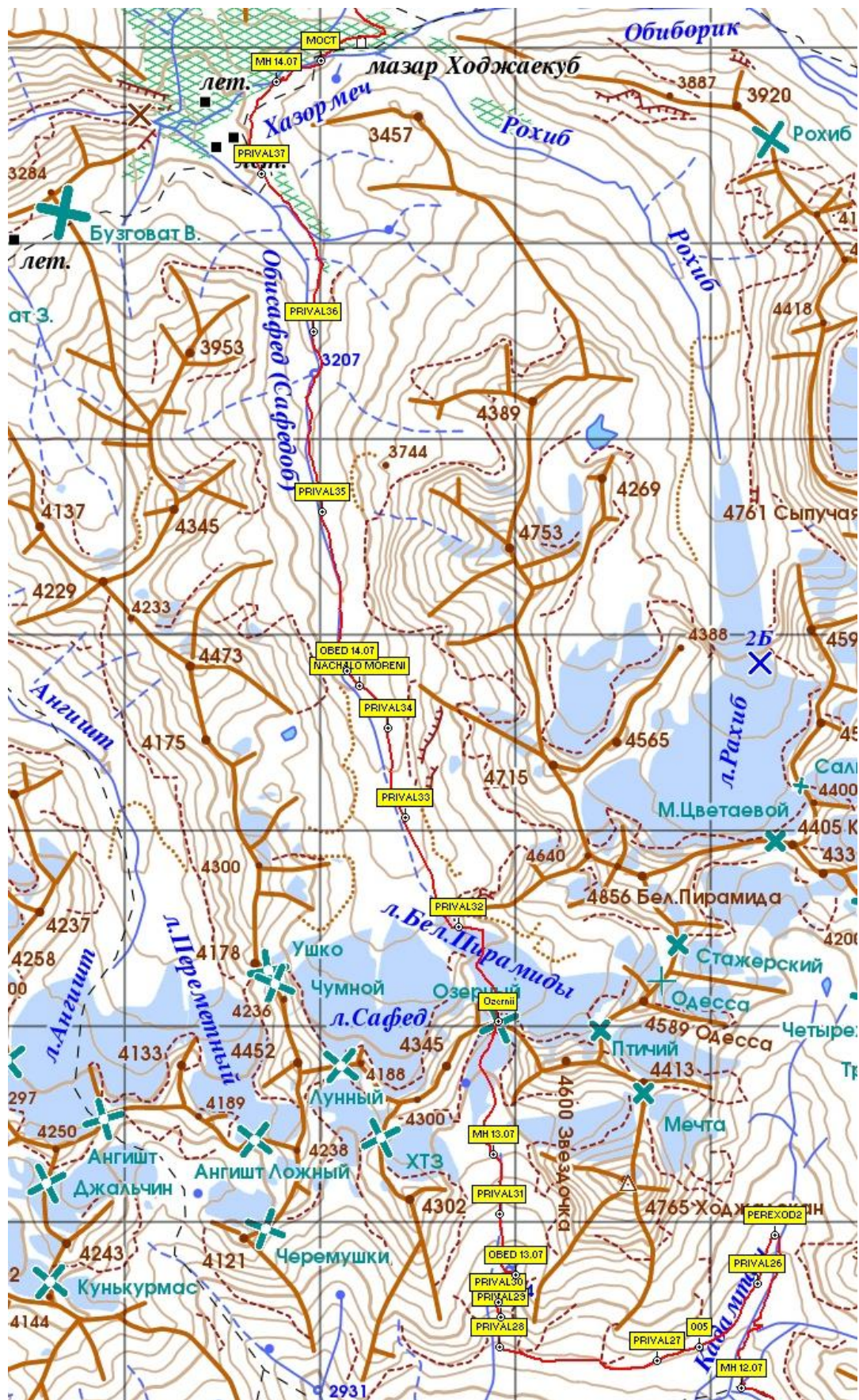
Подъем дежурных в 05:30. Выход через 1.5 часа. Поднявшись из моренного кармашка, обходим по гребешку морены и далее по леднику большие ледниковые мульды. Выходим в цирк пер. Озерный. Перевальный взлет представляет собой плоский открытый ледник крутизной до 20°. Подъем на него осуществляем правым бортом. Во-первых, солнышко уже высоко и греет, а во-вторых, слева проступает неявная зона трещин. В 08:50 группа на перевале [Фото 5.10]. Перевал представляет собой узкий гребень, на котором при желании можно сделать площадки под палатки [Фото 5.11]. Воды на перевале нет. Надеваем страховые системы и кошки. Спуск с перевала представляет собой полверевки вниз по снежному склону, крутизной до 35 градусов. Для скорейшего спуска группы вешаем две веревки параллельно, ближе к правому выходу скал. Ещё левее видны следы спускавшейся группы Маслова А.С. [Фото 5.12]. Поскольку снег рыхлый, “плохой”, то на ледорубных точках стоят участники. Ледорубный крест с последующим сдёргиванием вешать не решились. Последний участник, спускает рюкзак на веревке. А сам, применяя личную технику, осторожно спускается вниз, под скальным выступом и далее по снежнику.

На снежнике связываемся и идём вниз по закрытому леднику Белой Пирамиды. Трещины обходим справа по ходу движения. Через 800 метров начинается резкий спуск с ледника в долину р. Сафедоб, вдоль отрога западной вершины Белой Пирамиды. Крутизна склона достигает 30°, двигаемся в связках, используя технику «пруссский шаг». Ледник заканчивается каменной россыпью местами засыпанной снегом [Фото 5.14]. Выйдя на широкий разлив ручьев, снимаем обвязки [PRIVAL33]. Отдыхаем положенные 10 минут, входим в мореный завал, а поскольку никаких туров и тропинок нет, то движемся, придерживаясь правого борта завала. Спуск с морены достаточно крутой (до 20°), поэтому уходим в её правый кулуар, который забит снегом и глассером спускаемся к началу альпийского луга [NACHALO MORENI]. Пройдя немного, встаем на обед. Дальнейший спуск по р. Сафедоб по правому борту долины. Попадаются тропы. Выбираем наиболее удобную тропу, идем по ней и примерно через 1.5 часа ОХВ, долина реки расширяется. Попадаются первые кусты арчи. Обходим справа полуразрушенные летники и, пересекая пологие холмики, выходим к берегу р. Хазормеч. Спустившись к реке, поднимаемся по ней в поисках места ночевки. Проходим полуразрушенный мост и, примерно через 50 метров, встаем на ночевку на ровной поляне [Фото 5.15]. Вода в реке мутная. Недалеко, примерно в 20 метрах, выше по течению находим оборудованный родник.

Расчет ходового времени:

Подход от места ночевки под сухое русло ручья	3 часа 15 минут ОХВ 2 часа 0 минут ЧХВ
Подъем по сухому руслу ручья к озеру	1 часа 30 минут ОХВ 1 час 0 минут ЧХВ
Подъем от озера к месту ночевки	3 часа 25 минут ОХВ 2 час 45 минут ЧХВ
Подъем от места ночевки на пер.Озерный	1 час 50 минут ОХВ 1 час 20 минут ЧХВ
Спуск с пер.Озерный, по лед. Белой Пирамиды к разливу ручьев	1 час 15 минут ОХВ 55 минут ЧХВ
Спуск по р. Обисафед к месту обеда	2 часа 10 минут ОХВ 1 час 50 минут ЧХВ
Спуск по долине р. Обисафед к р. Хазормеч	2 часа 0 минут ОХВ 1 час 30 минут ЧХВ
Итого:	15 часов 25 минут ОХВ 11 часов 20 минут ЧХВ

Вывод: перевал Озерный представляет собой классическую снежно-ледовую 1Б. Северная сторона является определяющей. Перевал позволяет за один день попасть из долины р. Кадамташ в долину на лед. Сафед с последующим восхождением на вершину Белая Пирамида.



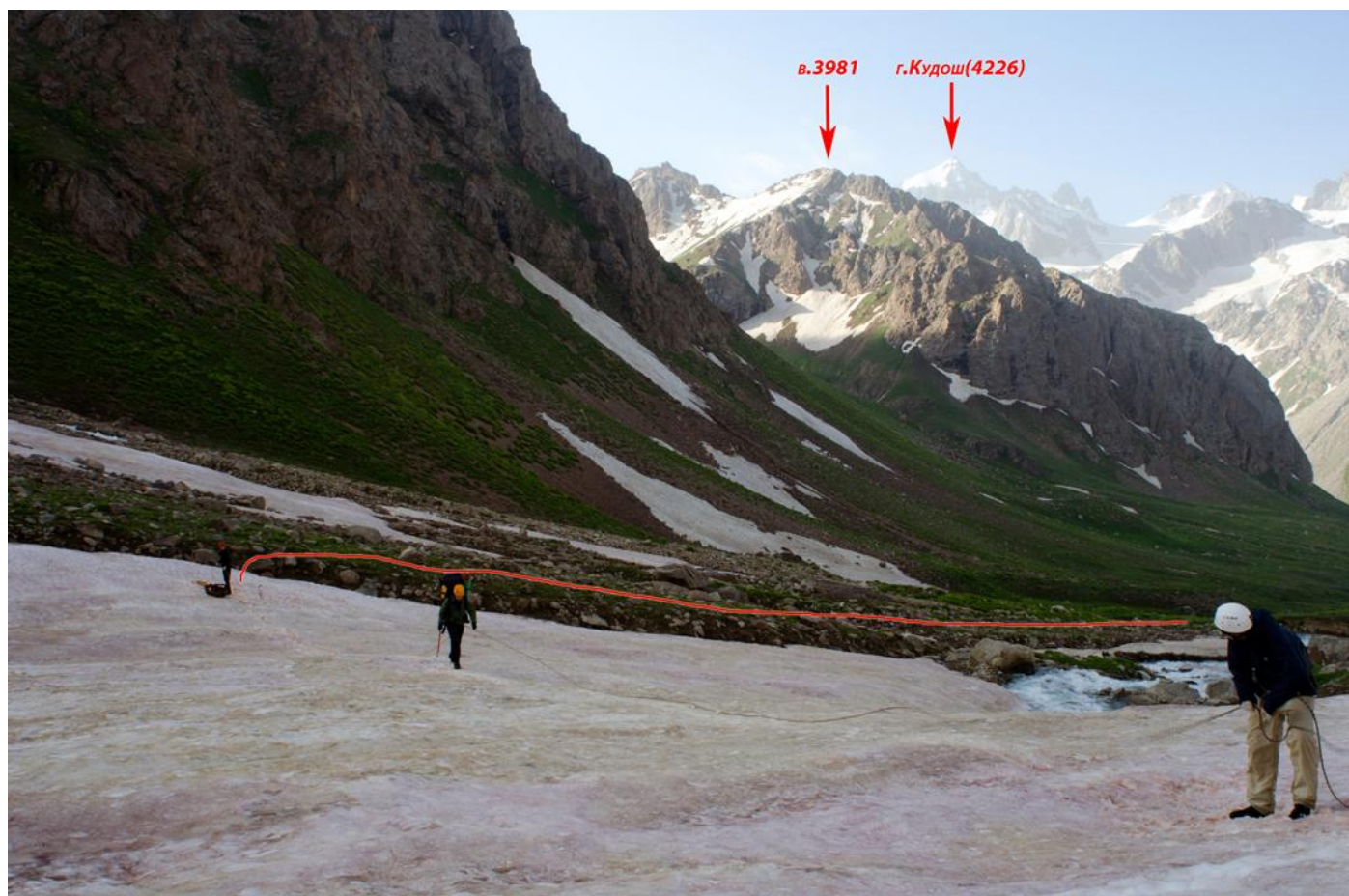


Фото 5.1 Переправа по снежному мосту через реку Кадамташ.



Фото 5.2 Водопад на пути подъема к озеру под перевал Озёрный.



Фото 5.3 Начало подъема к озеру, слева водопад.



Фото 5.4 Подъем по сухому руслу ручья.



Фото 5.5 Обед у озера, неподалеку перевал Озерный.



Фото 5.6 Впереди вдалеке перевал Озерный, путь подъема.

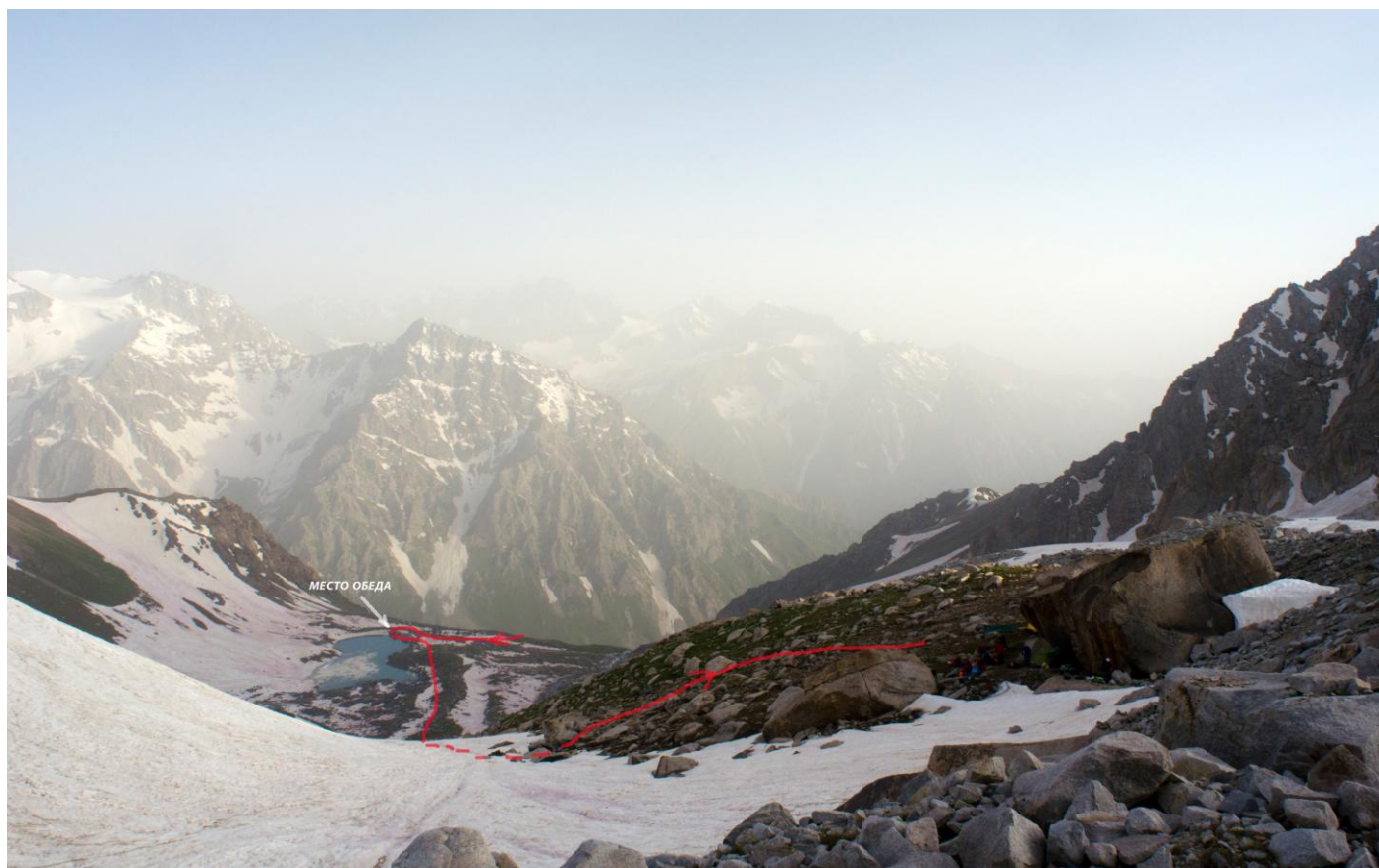


Фото 5.7 Место ночевки под огромным камнем.



Фото 5.8 Впереди перевал Озерный, подъем с юга.



Фото 5.9 Группа на леднике под перевалом Озерный.



Фото 5.10 Группа на перевале Озерный, вид на запад.

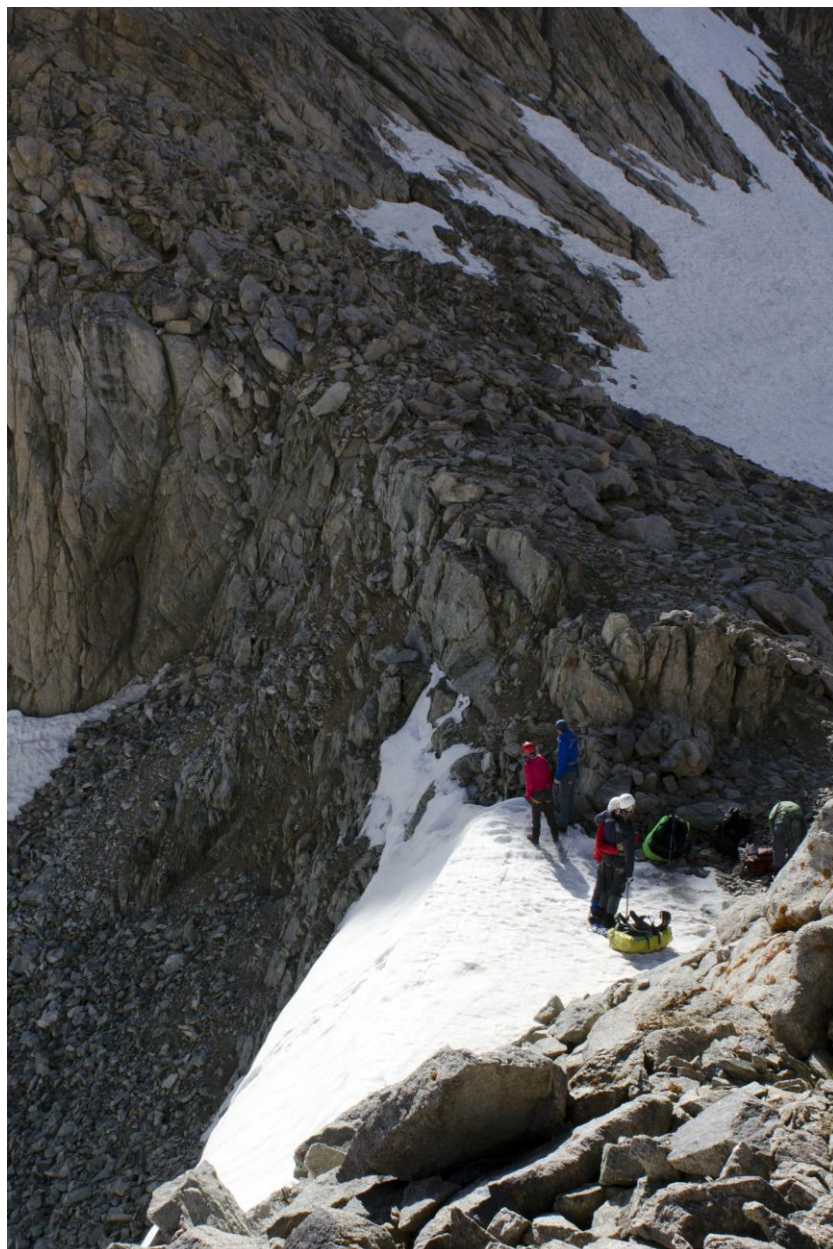


Фото 5.11 Седловина перевала Озерный, смотрим спуск.



Фото 5.12 Спуск с перевала Озёрный, красным – спуск последнего участника.



Фото 5.13 Ледник Белой Пирамиды.



Фото 5.14 Долина реки Обисафед, вид на юг.



Фото 5.15 Ночевка около реки Хазормеч.

Перевал Анпешуд (1А, 3875)

Категория трудности	1А
Высота	3875 м
Характер	травянисто-осыпной
Ориентация	север-юг
Номер в классификаторе	нет

Расположен в северном отроге Гиссарского хребта (горы Хазормеч), между вершиной Хазормеч и вершиной 3990. Соединяет долины рек Хазормеч и Искандердарья.

Прохождение: 15 июля 2012 года. Описание даётся от ночевки [МН 14.07] на реке Хазормеч до поселка Диджик. На перевале записки не найдено. Тур сложили свой.

Необходимое снаряжение: каски, трекинговые палки (ледоруб).

Погода во время прохождения: ясно, солнечно.

Ранний завтрак и выход в 06:00. Зная, что с водой из-за верхних пастбищ могут быть проблемы, набираем её по максимуму. Используем описание из отчета Зеленцовой Е.В. за 2011г., поднимаемся вверх по реке Хазормеч около 500 м. Здесь находим крепкий мост из разного рода строительного материала, в том числе металлических кусков вертолёта [Фото 6.1]. Перейдя реку, продолжаем подниматься, идя вдоль склона. Увлечшись занятием выбора наиболее набитой тропы вдоль, проходим достаточно большое расстояние (около 500 м). Понимаем, что искать тропу дальше бесполезно. Делаем привал и высылаем вперед разведку. Тропа обнаруживается выше нас в переплетенных кустах арчи. Сначала по ней забираем немного на восток, но постепенно она

поворачивает и через 500-600м выходит к кошу. Кош жилой, многолюден, стоит пара палаток, в которых живут пастухи. Останавливаемся и уточняем, что, да, вот эта тропа наверх ведёт к перевалу Анпешуд. Пересекаем ручеек и идём дальше по тропе на поперечный боковой хребет в.3967. На хребте делаем привал (время 07:40) и фотографируем вчерашний путь по долине реки Обисафед [Фото 6.2]. Перевалив хребет, спускаемся вниз по траверсирующей тропе метров на 15-20, и продолжая идти по ней попадаем на скальные выступы, которые обходим снизу. Попытка идти через них без потери высоты неудачная, поскольку склон местами достигает крутизны в 35° [Фото 6.3]. Пройдя скальный выход, поднимаемся по склону на основную натопанную тропу и по ней доходим до ручья, стекающего со склона горы Хазормеч. Переходим заболоченную низину, выходим на перевальный склон. По левой стороне ручья образованного у самого перевала видна натопанная тропа, но нам она не нравится. Поэтому, переходим ручей, начинаем подъем по правому склону. Подъем по травянисто-осыпному склону не представляет трудности, а крутизна достигает 25° [Фото 6.4]. На перевал выходим в 10:20 [Фото 6.5]. Погода солнечная, но вдалеке начинают появляться облачка. Тур не нашли, и у выхода скал сложили свой [Фото 6.6].

Спуск с перевала по неясной тропинке, забирающей вправо. Идём плотной группой по слежавшейся осыпи крутизной до 20°. Сбросив 100 м по высоте, тропинка переходит на левый берег ручья [Фото 6.7]. Ручей местами засыпан остатками снежных выносов весенних лавин. Тропа выводит на локальное выполаживание долины. Переходим на правый берег и, по осыпному гребню, серпантинной змейкой, спускаемся вниз до следующего выполаживания. Здесь тропа опять уходит на левый берег ручья. Постепенно по хорошо набитой тропе забираем влево. Поднимаемся на небольшой хребтик и вдалеке видим оз. Искандеркуль [Фото 6.9]. Немного приспустившись, встаем на обед в 12:00. Место выбрано не совсем удачно, множество троп и протекающий мимо мутный ручеек со склонов в.3990. Есть сотовая связь.

С обеда выходим в 15:00. Троп множество, спускаемся, стараясь подсечь наиболее натопанную тропинку. Впереди замечаем большой жилой кош [Фото 6.10]. Проходя мимо, вежливо угощаем детишек конфетками, и тактично отказываемся попробовать айрана. Спрашиваем у жителей коша, где основная тропа и идем дальше. После коша зигзагообразный спуск по хорошо набитой тропе, которая выводит к большой, продолговатой поляне. Навстречу попадают местные жители. Тропа выводит на склон правого борта долины реки Искандердаря. Местами выходит на скальные сбросы, по которым надо идти осторожнее. Кое-где дабы защитить тропу (основной путь в верхний кош) арык обсыпан камнями и землёй. Первоначально, по графику, ночевка планировалась в урочище Пештих, юго-западнее в.2335. Но созвонившись с Холмахмадой по поводу нашей заброски, напрашиваемся к нему на ужин и ночевку.

После выхода тропы к ур.Пештих ищем тропу вниз к дороге, но к сожалению её нет (не нашла её и Зеленцова Е.В. в 2011г), поэтому у восточного конца вытянутой лощины, находим небольшую тропинку спускающуюся к дороге. По ней за час по лугам, спускаемся к осыпному склону, и далее по тропинке выходим к автомобильному мосту через р. Искандердаря. Затем переход по асфальту к дальнему концу кишлака Диджик, у которого нас ждут сопровождающие мальчишки. Заброска лежит в Верхнем Диджике, к нему поднимаемся по тропинкам, через посёлок. После чего был великолепный ужин, ночевка и завтрак [Фото 6.11].

Расчет ходового времени:

Подъём от места ночевки до под перевального ручейка	2 часа 40 минут ОХВ 1 час 35 минут ЧХВ
Подъем на перевал от ручейка	1 час 40 минут ОХВ 1 час 10 минут ЧХВ
Спуск с перевала до коша(не учитывая время на обед)	1 час 40 минут ОХВ 1 час 20 минут ЧХВ
Спуск от коша до пос. Диджик	3 часа 10 минут ОХВ 2 часа 20 минут ЧХВ
Итого:	9 часов 9 минут ОХВ 9 часов 25 минут ЧХВ

Выводы: перевал Анпешед не представляет никакой сложности и без сомнения является 1А. Позволяет за один день попасть из долины р. Хазормеч в долину р.Искандердаря. Рекомендуются в качестве прохождения первой 1А

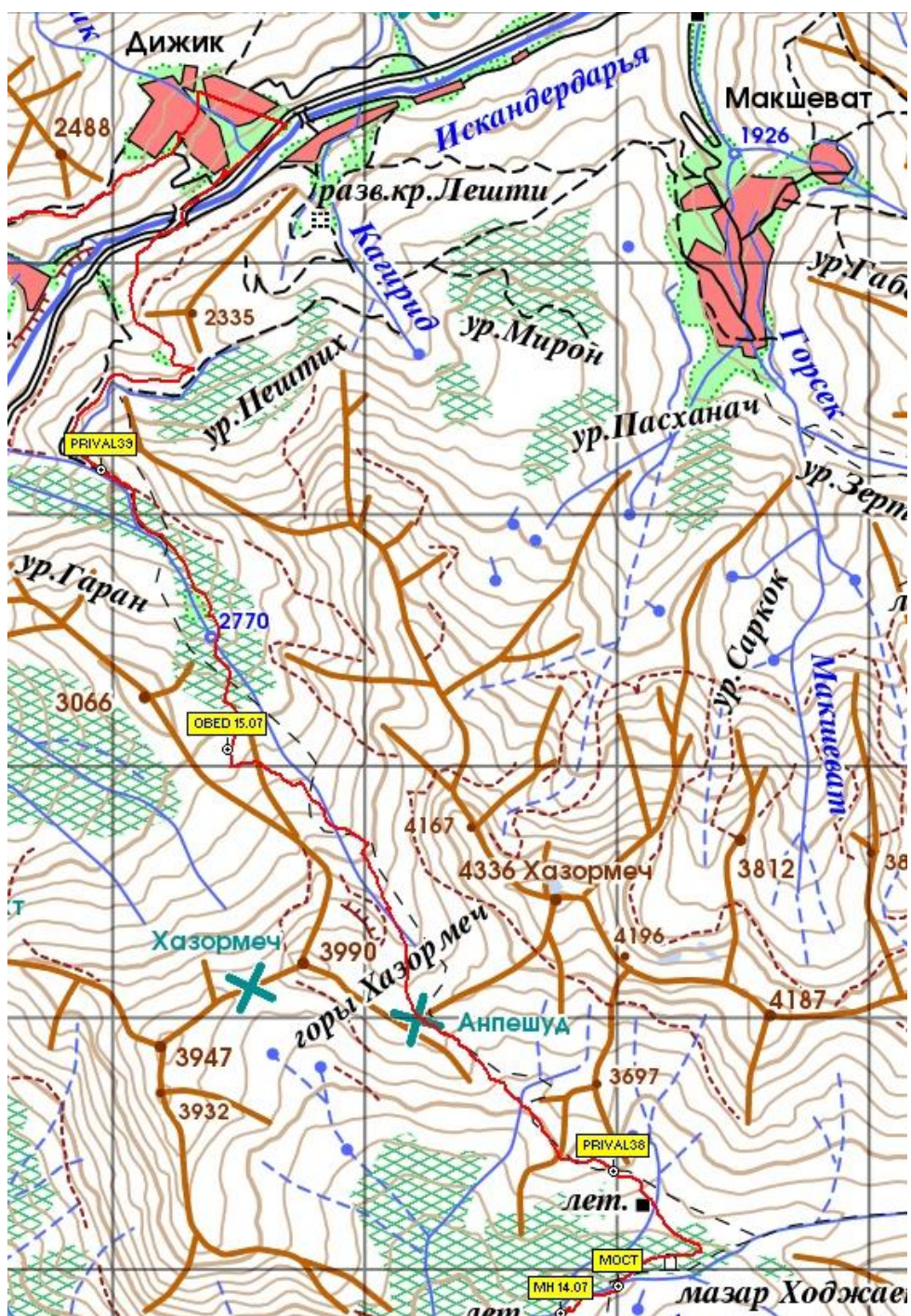




Фото 6.1 Мост через реку Хазормеч, вид на север.

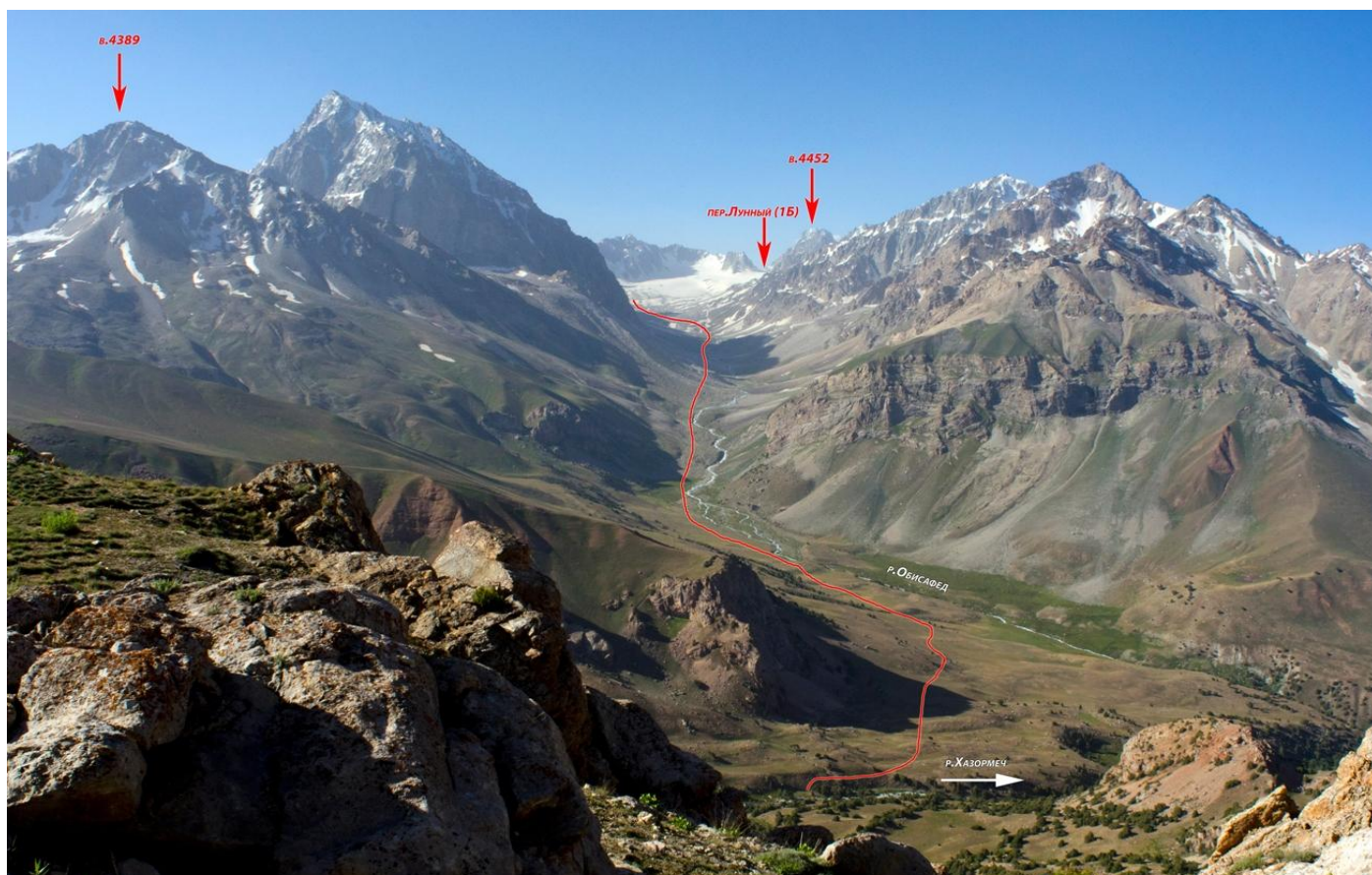


Фото 6.2 Долина реки Обисафед.



Фото 6.3 Подъем на перевал Анпешуд.

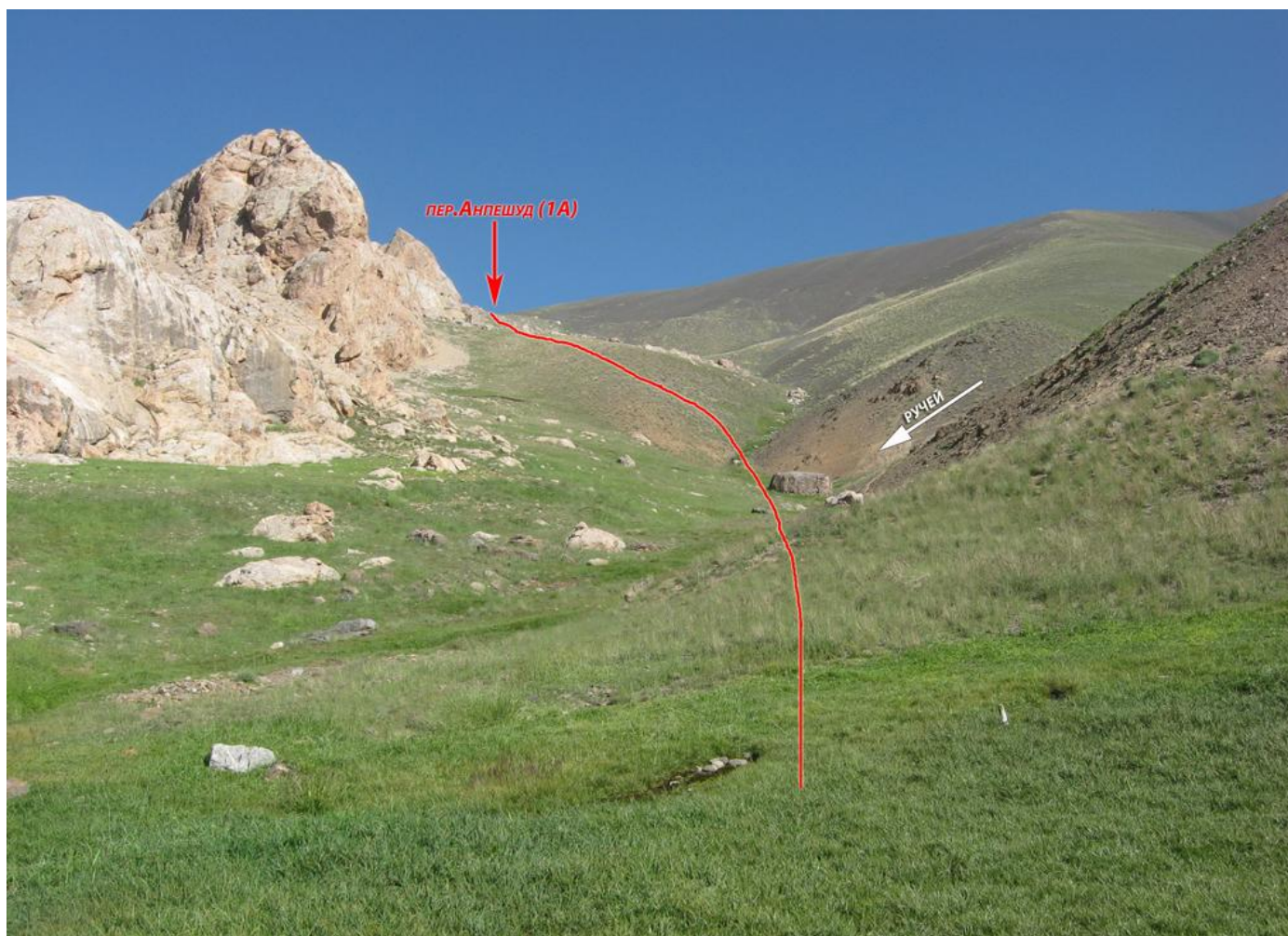


Фото 6.4 Подъем на перевал Анпешуд, после пересечения ручья.



Фото 6.5 Групповое фото на перевале Анпешуд.



Фото 6.6 Группа на южной седловине перевала Анпешуд.



Фото 6.7 Начало спуска с перевала Анпешуд в долину реки Искандердарья.



Фото 6.8 Спуск с перевала Анпешуд, выполаживание долины.



Фото 6.9 Вдалеке озеро Искандеркуль, вид на север.



Фото 6.10 Верхний кош под перевалом Анпешуд.



Фото 6.11 Завтрак в кишлаке Верхний Диджик.

Перевал Нарвад (Норват) (1А, 3610)

Категория трудности	1А
Высота	3370 м по классификатору 3610 по GPS
Характер	осыпной
Ориентация	запад-восток
Номер в классификаторе	62

Расположен в южном отроге Фанских гор. Соединяет долины рек Нарвад и Серима.

Прохождение: 16-17 июля 2012 года. Описание даётся от кишлака Верхний Диджик до реки Серима. С перевала снята записка группы туристов г. Москвы (т/к «МГУ») от 16.07.12 (15 человек, 2 к.с., руководитель Маслов А.С., м/к №11/3-202). Предыдущая записка не обнаружена.

Необходимое снаряжение: Каска, трекинговые палки (ледоруб).

Погода во время прохождения: ясно, солнечно.

После торжественного приема у местных жителей, для которых мы были не меньшей экзотикой, чем они для нас, возвращаемся к туристской повседневности. Распределяем заброску, пересчитываем продукты и в 12:20 выходим из кишлака Верхний Диджик. Провожатые показывают нам дорогу-тропу, идущую траверсом левого борта долины реки Искандердарья. Через 20 минут выходим к уступу склона, с которого прекрасно просматривается вчерашний путь [Фото 7.1]. Подъем по тропе несложный, крутизна доходит до 15°. После поворота тропы на север, долина сужается, и мы постепенно входим в район реки Нарват. Около воды, на ровных площадках расположены и огороженные огороды. Чуть выше встаем в тени кустарников на обед. Жарко, за

водой приходится спускаться к реке по небольшой тропке. С обеда выходим в 16:15. Долина приобретает каньонообразный вид, тропа красиво вьется среди огромных валунов [Фото 7.2]. Через 40 минут выходим к мосту через реку. От моста вверх уходит еле заметная тропа, затем сворачивая направо, траверсирует пологие травяные холмы до самого перевала Нарвад. Имея на руках свежее описание из отчета Зеленцовой Е.В. за 2011г, проходим кош и видим ещё один мост и уходящую вверх тропу. От коша за 20 минут поднимаемся к слиянию впадению крупного руч. Ганза. На левом берегу склон крутой. Разведка сообщила, что впереди долина сужается, и мест для стоянки нет. Находим узкое место между двумя валунами, двое перепрыгивают налегке, и мы передаем рюкзаки по цепочке через реку. Бродить под вечер не решаемся, течение сильное, разлива ручья нет. На ночевку встаем уже по темноте. Склон травянистый, покатый. Не без труда находим ровные места под палатки.

На следующий день выходим в 07:10. Подъем вдоль ручья по травянистому некрутому склону с камнями. Чуть выше небольшого уступа, вода уходит под камни, местами идём по руслу ручья [Фото 7.3]. Подходим под скальные выступы, уходим от них направо по склону с выходом на не растаявший снежник. Понять, где именно перевал, непросто. Проходим снежник и подходим под перевальный взлет, не придумываем ничего лучше, как лезть на перевальный гребень в наименее крутом месте.

Перевал выражен неявно, поэтому мы, сначала поднимаемся по ложине, а затем травянистому склону крутизной до 35° [Фото 7.4]. На перевал от места ночевки поднимаемся 4 часа. Есть сотовая связь. Тур расположен в 50 м на север [Фото 7.5]. Сделав традиционную обще-групповую фотографию на перевале [Фото 7.6], начинаем спуск. Спуск с перевала проходит сначала по серпантинной пастушьей тропе, крутизной около 20°, а далее мы уходим, правая по ходу, обходя скальные выходы [Фото 7.7]. Тропа теряется, приходится спускаться по каменным россыпям вниз. Пересекаем по средним камням цирк, неподалеку от р. Серима встаем на ночевку. Вода в реке мутная, но у берегов есть бьющие из-под земли роднички. Устраиваем полудневку, спим. Собираем дрова на вечерний костер. Выше по р. Серима пасётся огромное стадо овец, вечером подходит пастух и от него узнаем, что сюда стадо попадает через пер. Анзак.

Расчет ходового времени:

Подъём от киш. Верхний Диджик до впадения руч.Ганза в р.Нарвад	3 часа 15 минут ОХВ
	2 часа 25 минут ЧХВ
Подъём на перевал от места ночевки	4 часа 0 минут ОХВ
	3 часа 20 минут ЧХВ
Спуск с перевала до р. Серима	1 час 20 минут ОХВ
	1 час 10 минут ЧХВ
Итого:	8 часов 35 минут ОХВ
	6 часов 55 минут ОХВ

Выводы: перевал Нарвад является травянисто-осыпной 1А. Подъем и спуск с перевала не представляют никаких сложностей. Подъем на перевал (с восточной стороне) возможен по тропе перед верхним кошем. Перевал позволяет просто и быстро попасть из долины р. Искандердарья, в долину р. Серима.

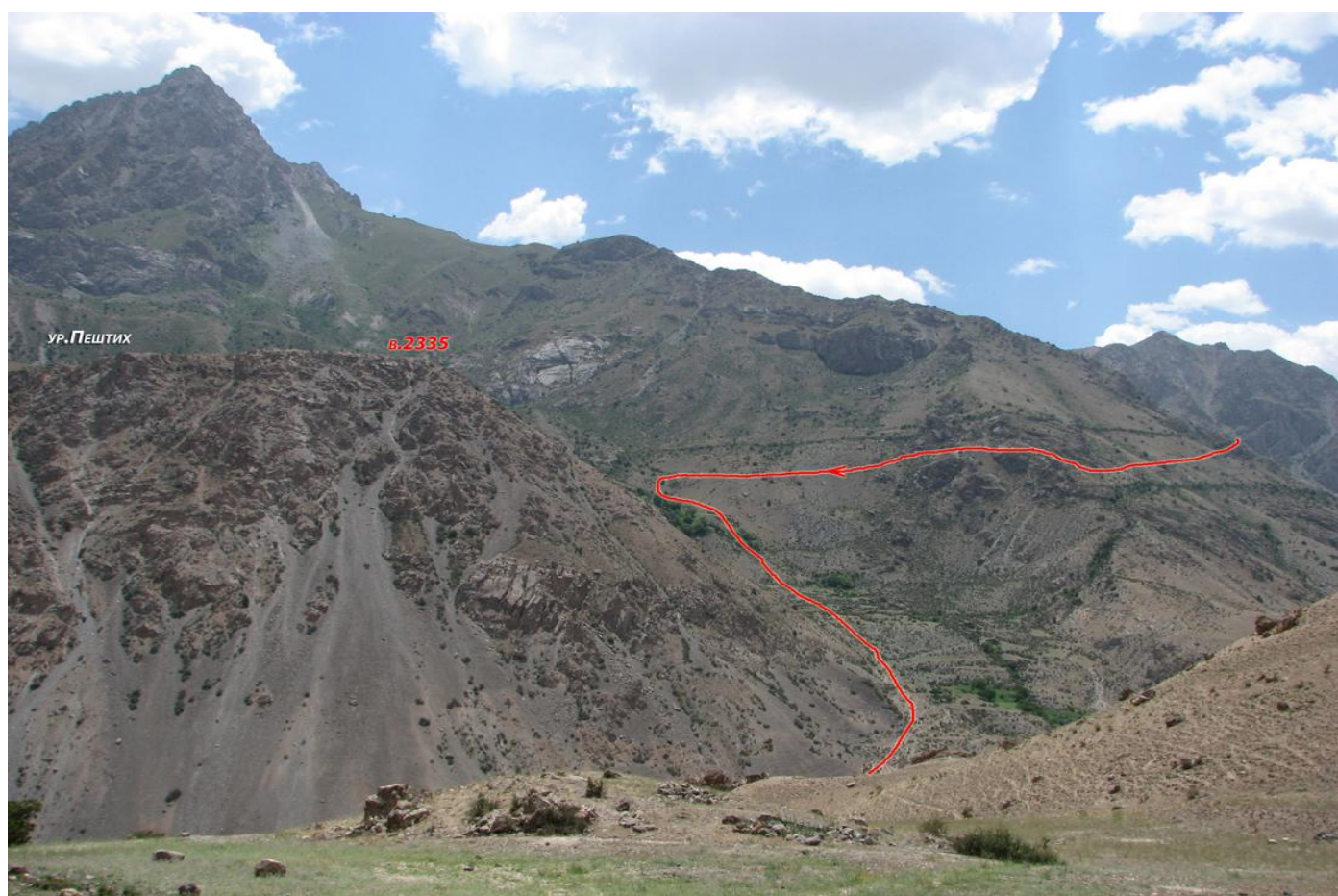


Фото 7.1 Правый борт долины, спуск к реке Искандердарья.



Фото 7.2 Подъем по тропе вдоль реки Нарват.



Фото 7.3 Подход под перевал Нарвад вдоль русла ручья.



Фото 7.4 Район перевала Нарвад, вид с востока.

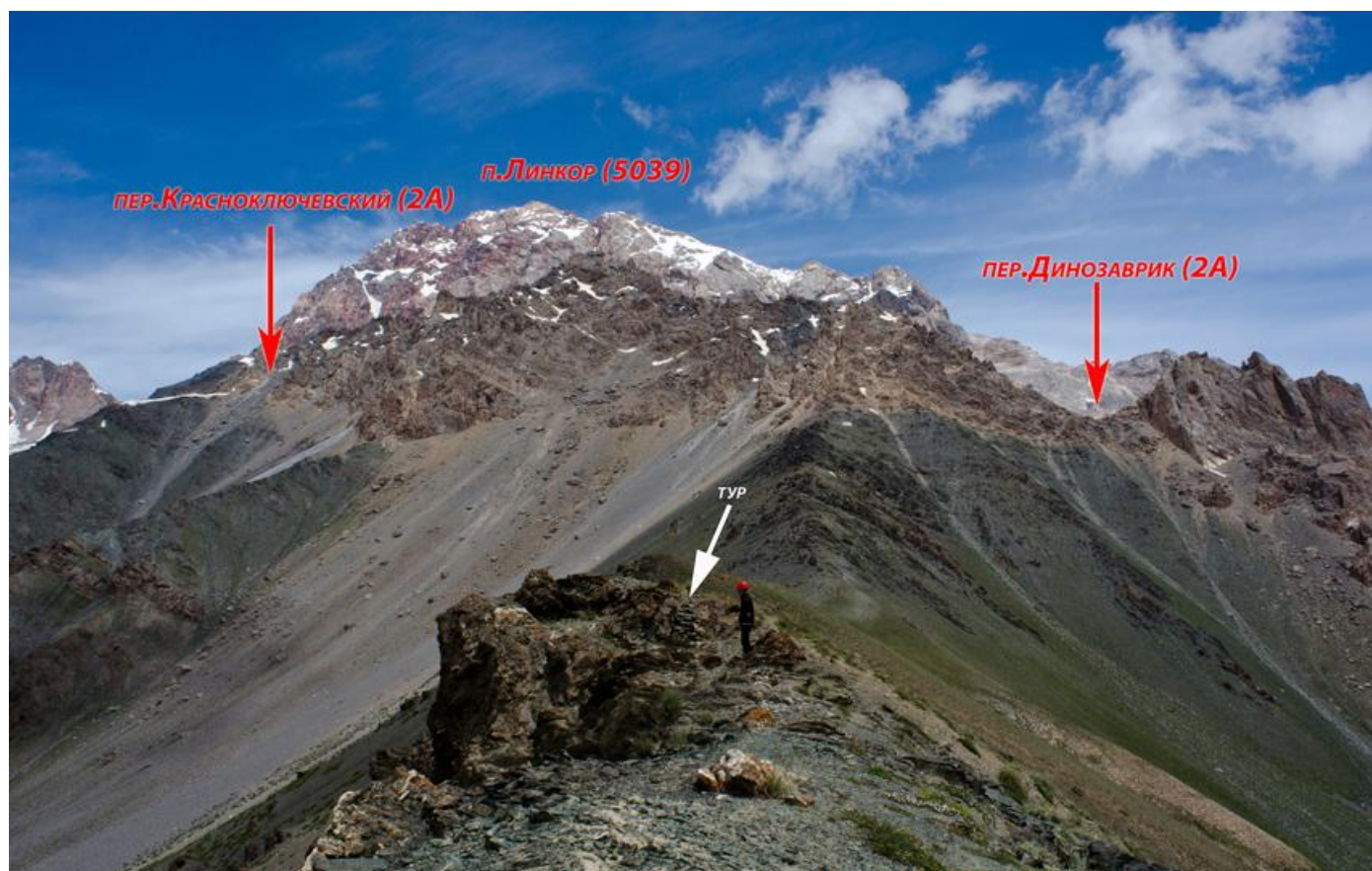


Фото 7.5 Перевал Нарвад, вид север.



Фото 7.6 Групповая фотография на перевале Нарвад (1А).



Фото 7.7 Спуск с перевала Нарвад, вид на долину реки Серима.

Перевал Биоб (1А, 4255)

Категория трудности	1А
Высота	4150 м по классификатору 4240м по GPS
Характер	снежно-осыпной
Ориентация	запад-восток
Номер в классификаторе	13

Расположен в южном отроге Фанских гор, южнее пика Красных зорь. Соединяет долины рек Серима и Биоб (Хавзак).

Прохождение: 18-19 июля 2012 года. Описание даётся от реки Серима до правого склона долины р.Биоб. С перевала снята записка группы туристов г. Москвы (т/к «МГУ») от 17.07.12 (15 человек, 2 к.с., руководитель Маслов А.С., м/к №11/3-202). Предыдущая записка группы туристов г. Москвы (т/к «МГУ») от 08.08.2011 (руководитель Зеленцова Е.В.).

Необходимое снаряжение: каски, трекинговые палки, ледорубы,

Погода во время прохождения: 18 июля с утра ясно и солнечно, после 12 часов переменная облачность, в обед туман, град, дождь; 19 июля ясно, солнечно.

Ранний подъем и выход из лагеря. Воспользовавшись отчетом Зеленцовой Е.В. за 2011г, подъем начинаем вдоль правого притока р. Серима, расположенного южнее основного ручья [Фото 7.7]. Переправляемся по камешкам через р. Серима, выше впадения её правого притока [Фото 8.1]. Подходим к ручью и переходим на его правый берег, здесь глобально положе. Есть неявно выраженная тропка. Склон крутизной до 20°.

Однозначно идти одним бортом ручья не стоит, поэтому выбирая наиболее пологие участки подъема, переходим его на другой берег. Через час общего времени отдыхаем в тени высокого скального выступа. Далее пересекаем несколько снежников и поднимаемся на боковой гребешок (в общем, за 5 переходов). Гребешок в верхней части подъема довольно крутой (склон до 35° крутизны), осыпной склон [Фото 8.3]. Идем на разведку, и посмотрев пути спуска с гребешка, решаем идти траверсом южного хребта г.Анзалык. Крутизна склона не превышает 20°. Довольно долгий траверс выводит нас на осыпной склон, поднявшись на который находим ровные места под стоянки [Фото 8.4].

Встаем на обед в 11:20. Пока обедали, небо затянуло тучами, пошел сильный дождь, поэтому ставим тент и пережидаем непогоду [Фото 8.5]. Выходим с обеда через 1.5 часа. Дальнейший путь ведет по снежнику. И поскольку снег талый, то решаем кошки не одевать. За один переход подходим к перевальному взлёту. Перевал имеет две выраженные седловины – южную и северную, разделенную выходом скал. Южная седловина более простая, крутизной до 30°, крутизна склона северной седловине верхней её части может доходить до 35-40°. Поднимаемся по едва заметной тропке (видимо путь подъема группы Маслова А.С.) по характерному черному склону. Склон состоит из мелкой сланцевой осыпи, подъем не представляет собой сложности. На перевал заходим в 14:30.

Поскольку после обеда нас “накрывал” туман и мелко-морозящий дождик, фотографий перевального взлёта сделать не удалось.

Седловина перевала представляет собой широкое осыпное поле с небольшими скальными выходами. Погода портится – идёт сильный дождь, за ним град и снег. Пережидаем сильный снегопад под тентом, немного приспускаемся на запад и встаем лагерем в пологом кармашке. Вынужденная полуднёвка на перевале [Фото 8.6].

Утро встретило нас отличной погодой. Немного подморозило, поэтому для спуска с перевала одеваем кошки, и достаём ледорубы [Фото 8.7]. Выход в 07:10. Место спуска находится правее северной седловины. Спускаемся по снежнику средней крутизны (около 30°), придерживаясь правого склона долины Биоб. Потренировавшись вчера ходить длительный траверс снежного склона, выбираем путь на перевал Сувтор, также траверсом склона [Фото 8.8]. Снег смерзся, и пока солнышко за перевалом, по теневой стороне в кошках идти приятно. На перевал Сувтор заходим в 09:10.

Расчет ходового времени:

Подъем от р.Серима на боковой гребешок

3 часа 20 минут ОХВ

2 часа 0 минут ЧХВ

Подъем под перевальный взлет

3 часа 10 минут ОХВ

2 часа 30 минут ЧХВ

Подъем на перевал

30 минут ОХВ

30 минут ЧХВ

Спуск с перевала, траверс до пер. Сувтор

1 час 30 минут ОХВ

1 час 10 минут ЧХВ

Итого:

8 часов 30 минут ОХВ

6 часов 10 минут ЧХВ

Выводы: характер склона в течение лета меняется - от снежно-осыпного, до скально-осыпного. Подъем на перевал (с востока) не представляют никаких сложности, спуск (в долину р.Биоб) более сложен и требует умения ходить в кошках. По прохождению, категория перевала может варьироваться от 1А до 1Б.



Фото 8.1 Переправа через реку Серима.



Фото 8.2 Подъем вдоль правого ручья реку Серима.



Фото 8.3 Вид с бокового гребешка на спуск с перевала Нарвад.



Фото 8.4 Траверс южного хребта горы Анзалык.



Фото 8.5 Сидим под тентом, на обеде, под перевалом Биоб.



Фото 8.6 Место ночевки на перевале Биоб, вид на юго-восток.

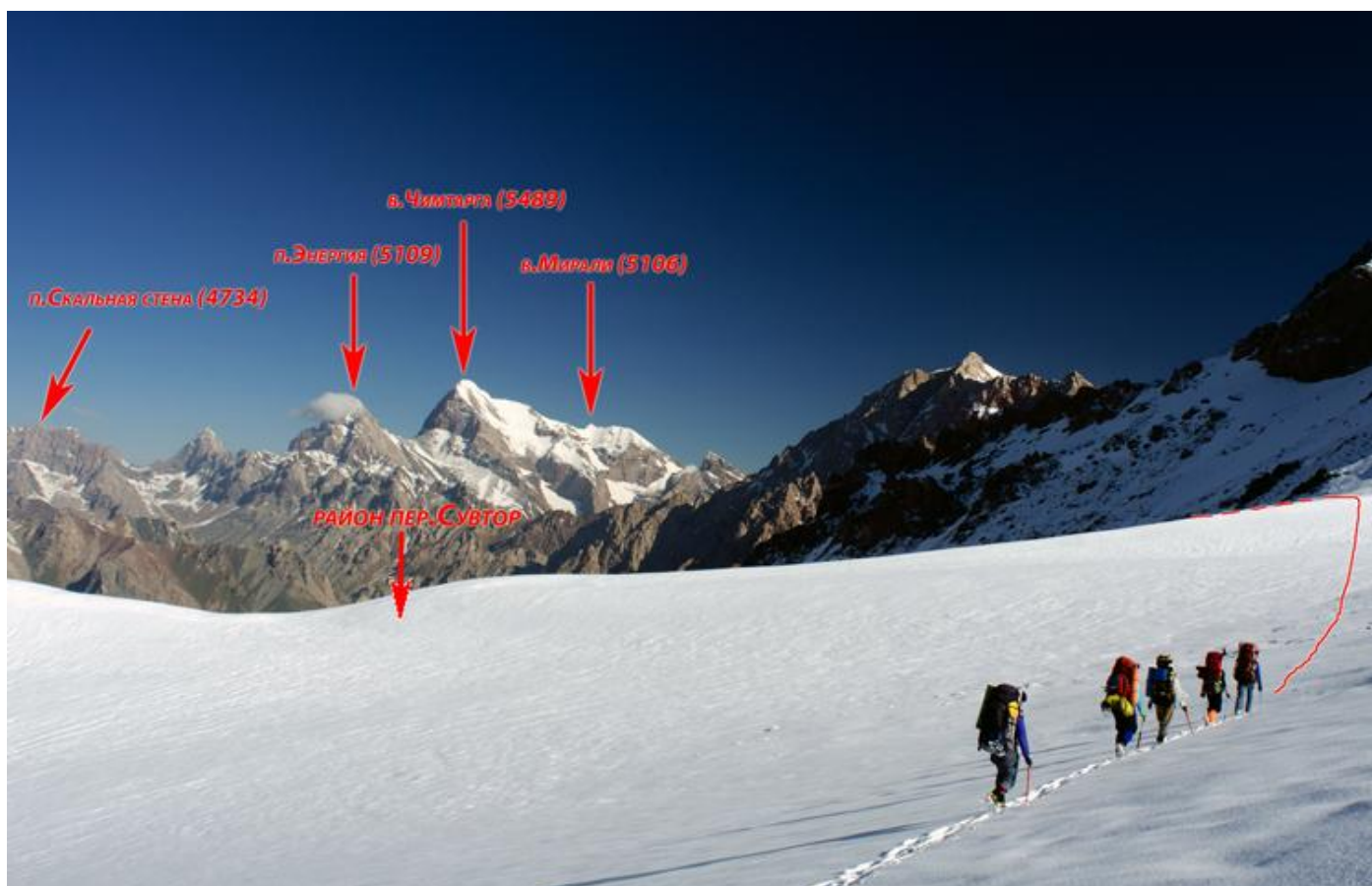


Фото 8.7 Широкая седловина перевала Биоб.



Фото 8.8 Перевал Биоб, вид на восток.

Перевал Сувтор (1Б, 3990 м)

Категория трудности	1Б
Высота	3900 м по классификатору 3990 м по GPS
Характер	скально-осыпной по классификатору осыпной по факту
Ориентация	север-юг
Номер в классификаторе	85

Расположен в Фанских горах. Соединяет долины рек Биоб и Сувтор (Ганза-Зая).

Прохождение: 19 июля 2012 года. Описание даётся с перевального взлёта Биоб (с запада) до стоянки под в.М. Ганза. С перевала снята записка группы туристов г. Москвы (т/к «МГУ») от 18.07.12 (15 человек, 2 к.с., руководитель Маслов А.С., м/к №11/3-202). Предыдущая записка группы туристов г.Москвы (т/к «МГУ») от 10.08.2011 (руководитель Зеленцова Е.В.).

Необходимое снаряжение: каски, трекинговые палки, кошки, ледорубы.

Погода во время прохождения: ясно, солнечно.

Преодолеваем наиболее крутой участок склона при спуске с пер. Биоб, продолжаем путь движения – траверс правого склона долины Биоб [Фото 8.8]. Крутизна склона достигает 25°, идти нетрудно – под ногами снежная крошка с мягким сланцем. Кошки обязательны, иногда попадается фирновая подложка.

На перевал заходим в 09:10. Седловина перевала довольно широкая, есть места под палатки, воду можно свободно добывать из небольших южных карнизов [Фото 9.1]. Делаем традиционную фотографию и едим шоколадку [Фото 9.2]. После небольшого отдыха начинаем спуск. Снимаем кошки и по-тихонечку сползаем вниз по снежнику, и через пять минут выходим в небольшую долину. Долина заканчивается завалами моренного происхождения [Фото 9.3]. Воспользовавшись

описанием из отчета Зеленцовой Е.В. за 2011г, обходим обширную яму-котловину справа, а затем все дальше забираем вправо от моренного завала. Иногда на пути движения попадают турики, но четкого направления движения они не дают.

Забирая вправо, выходим с конгломератных завалов в широкий заснеженный кулуар, спуск глассером по которому заканчивается выходом к травянистым склонам [Фото 9.4]. Склон имеет крутизну до 15°, идти легко, иногда попадают турики и “проглядывает” едва заметная тропа. Левый борт долины более пологий, поэтому нет смысла переходить р. Сувтор. Поскольку нам не нужно спускаться к слиянию р. Казнок и р. Сувтор, то переходим последнюю реку по камешкам [PRIVAL 57]. На правом берегу множество троп, выбрав наиболее натопанную тропу идем траверсом, немного забирая вверх по склону. Внизу, под нами, течет р. Казнок [Фото 9.5]. Перейдя очередной ручеек с в.М.Ганза, проходим немного и встаем неподалеку от летовки пастухов. Множество мест для ночевки, неподалеку есть дрова. Поскольку время обеда, то устраиваем полудневную, стираем и сушим вещи.

Расчет ходового времени:

Спуск с пер.Биоб, траверс до пер.Сувтор

1 час 30 минут OXB

1 час 10 минут ЧХВ

Спуск с перевала до травянистых склонов

1 час 40 минут OXB

1 час 10 минут ЧХВ

Спуск до место ночевки [МН 19.07]

2 часа 0 минут OXB

1 час 25 минут ЧХВ

Итого:

5 часов 10 минут OXB

3 часов 45 минут OXB

Выводы: перевал Сувтор идущий в связке с перевалом Биоб несомненно 1Б. Траверс правого склона долины р.Биоб, спуск с преодолением конгломератного склона определяющие ключевые участки его категории трудности. При планировании ночевки в долине р. Сувтор, следует учитывать трудность с выбором ровных мест под палатки, наиболее подходящие стоянки находятся неподалеку от точки [PRIVAL56].





Фото 9.1 Седловина перевала Сувтор, вид на северо-запад.



Фото 9.2 Традиционная фотография группы на перевале Сувтор.



Фото 9.3 Моренный завал на спуске с перевала Сувтор в долину реки Сувтор (Ганза-Зая).



Фото 9.4 Долина реки Казнок.



Фото 9.5 Подъем по реке Казнок.

Перевал Двойной С. (1Б, 4200).

Категория трудности	1Б
Высота	4200 м по классификатору 4200 м по GPS
Характер	снежно-осыпной
Ориентация	восток-запад
Номер в классификаторе	21

Расположен в Фанских горах, южнее пика Скальная Стена. Соединяет р. Казнок и оз.Верхнее Алло.

Прохождение: 20-21 июля 2012 года. Описание даётся от стоянки на р. Казнок до оз.Верхнее Алло. С перевала снята записка группы туристов г. Таганрог (клуб туристов “Сокол” ТАНТК им.Бериева) от 31.08.11 (3 человека, 2 к.с., руководитель Дегтярёв). Предыдущая записка группы туристов г.Москвы ГС МФТИ (5 человек, 2 к.с., руководитель Потребич Н.А, м/к №1/3-203).

Необходимое снаряжение: каски, трекинговые палки, ледорубы.

Погода во время прохождения: утром солнечно, ближе к 12-13 часам появляются облака, затем выпадают осадки.

Выход из лагеря в 07:50. Подъем вверх по р. Казнок правым бортом по ходу движения. Через 20 минут бродим ручей стекающий с лед. М.Ганза. Иногда попадаетеся тропа. Крутизна склона до 15°. Через 1.5 часа тропа выводит к моренному гребешку [Фото 10.1], пройдя по которому мы в общей сложности за 4 перехода, поднимаемся к слиянию ручьев, вытекающих из оз. Бирюзовое и ледника под пер. Зиндон. Бродим ручей [PRIVAL 61]. Здесь подсекаем

хорошо натопанную тропу. Она сначала зигзагом круто поднимается вверх на боковой моренному склону, а затем идёт по нему. Через один переход (в 13:00) встаем на обед на пологом травянистом склоне, неподалёку течет ручеёк с южных склонов хребта п. Скальная Стена. С обеда выходим через 3 часа. Ориентируемся по карте и GPS на оз. Бирюзовое. Путь лежит через моренные завалы, местами ещё покрытые снегом. Понять сразу, где озеро не удастся, поэтому слегка забираем южнее, обходя скальный выступ [Фото 10.2]. Озеро расположено севернее пер. Челябинский. На ночевку встаем под сильным дождеком. Расчищаем неподалеку от озера площадки в снегу [Фото 10.3]. Первый раз за поход возникли проблемы с горелками, долго их чистим.

Утром нас радует погода [Фото 10.4], становится понятно, почему озеро имеет такое красивое название. Выходим из лагеря в 06:50. Моренные валы, подходящие к озеру, обходим слева по ходу движения. Через один переход, взобравшись на вал, одеваем кошки. Снег под ногами жесткий и есть вероятность уехать с него в глубокий кулуар. Преодолеваем кулуар, выходим к пологому моренному валу [Фото 10.5] и, обойдя его слева по ходу движения, попадаем в цирк перевала Двойной [Фото 10.6]. Подходим под перевальный взлет, снимаем кошки.

Взлёт представляет собой снежный мелко-осыпной склон крутизной до 30° и высотой 100м. Поднимаемся серпантинном плотной группой. На перевал заходим в 09:15 [Фото 10.7]. Спуск с перевала удобнее осуществлять правым бортом долины. Первую веревку закрепляем на петле, накинутой на скальный выступ, контролируем пристёжку к веревке и спуск [Фото 10.8]. На спуск фирновый снег, склон крутизной до 35°. Уходим к выступам скал с надеждой закрепить на них вторую веревку, но скалы разрушенные и вторую веревку крепим на двух ледорубах. По второй веревке спускаемся до осыпи, крутизна склона до 20° [Фото 10.9]. Последний участник спускается без рюкзака, проходя крутой участок склона на три такта вниз [Фото 10.10]. Спуск занимает около 1 часа.

Приспустившись по осыпи, выходим на пологую морену. По морене идёт хорошо натопанная тропа помеченная турами [Фото 10.12]. Тропа выводит в обширный завал из больших камней, проход по которому всё также помечем турами из камней. Завал заканчивается мелко-осыпным склоном. Переходим на правый берег ручья и далее по тропе доходим до озера Верхнее Алло. Встаем здесь на обед в 11:50. С обеда выходим через 3.5 часа. Через один переход доходим до стекающего с правого хребта водопада. Подойдя к озеру, обходим его справа, сначала по осыпи (не очень приятное место), затем по скальной полочке. Лагерь разбиваем неподалеку от тропы уходящей к пер. Чимтарга. Неподалёку стоит палатка украинских альпинисток, вечером у костра мило общаемся с ними.

Расчет ходового времени:

Подъем от МН до слияния ручьев [PRIVAL 61]	2 часа 20 минут ОХВ
	1 час 30 минут ЧХВ
Подход от слияние ручьев до оз.Бирюзовое	4 часа 50 минут ОХВ
	2 часа 50 минут ЧХВ
Подход под пер.Двойной С.	1 час 25 минут ОХВ
	1 час 0 минут ЧХВ
Подъем на пер. Двойной С.	30 минут ОХВ
	30 минут ЧХВ
Спуск с перевала до оз. Верхнее Алло	2 часа 20 минут ОХВ
	1 час 50 минут ЧХВ
Спуск до оз.Большое Алло	1 час 40 минут ОХВ
	1 час 15 минут ЧХВ
<i>Итого:</i>	13 часов 05 минут ОХВ
	8 часов 55 минут ЧХВ

Вывод: перевал Двойной С. представляет собой несложную 1Б. В зависимости от сезона, характер перевала меняется от снежно-осыпного до осыпного. Позволяет через простой пер. Кишинёвский попасть к красивейшему оз. Большое Алло.

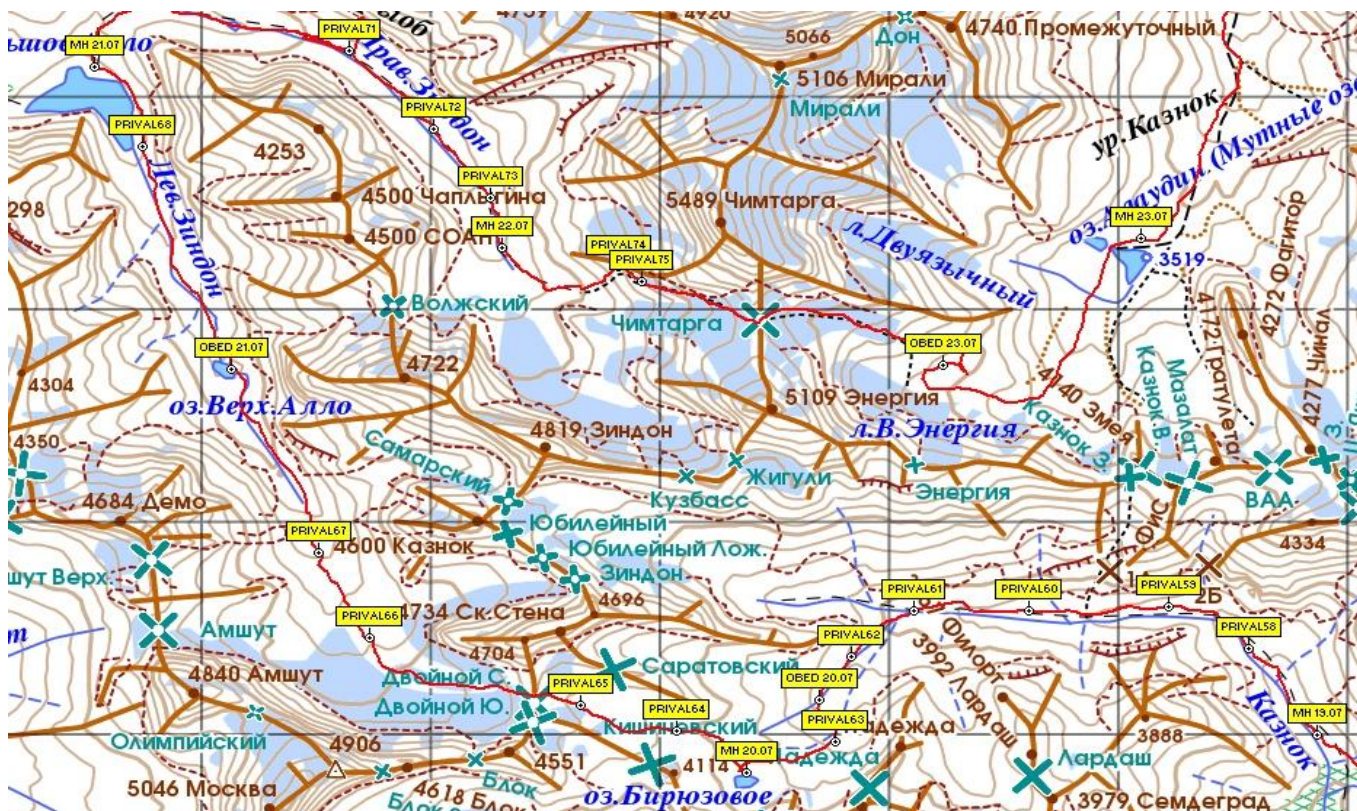


Фото 10.1 Подъем вдоль левого берега реки Казнок.



Фото 10.2 Подъем к озеру Бирюзовое, по мореной гряде.



Фото 10.3 Ночевка у озера Бирюзовое.

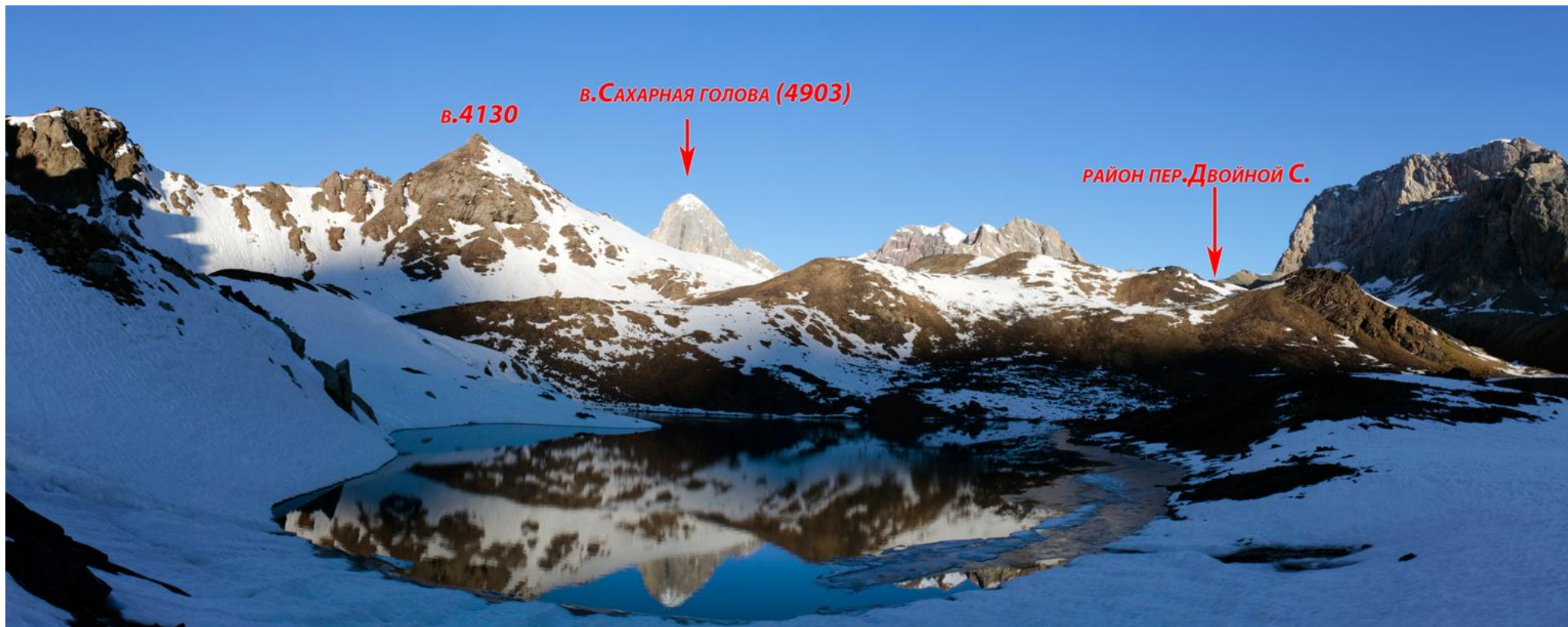


Фото 10.4 Утро на озере Бирюзовое, вид на северо-запад.



Фото 10.5 Впереди перевал Двойной С.

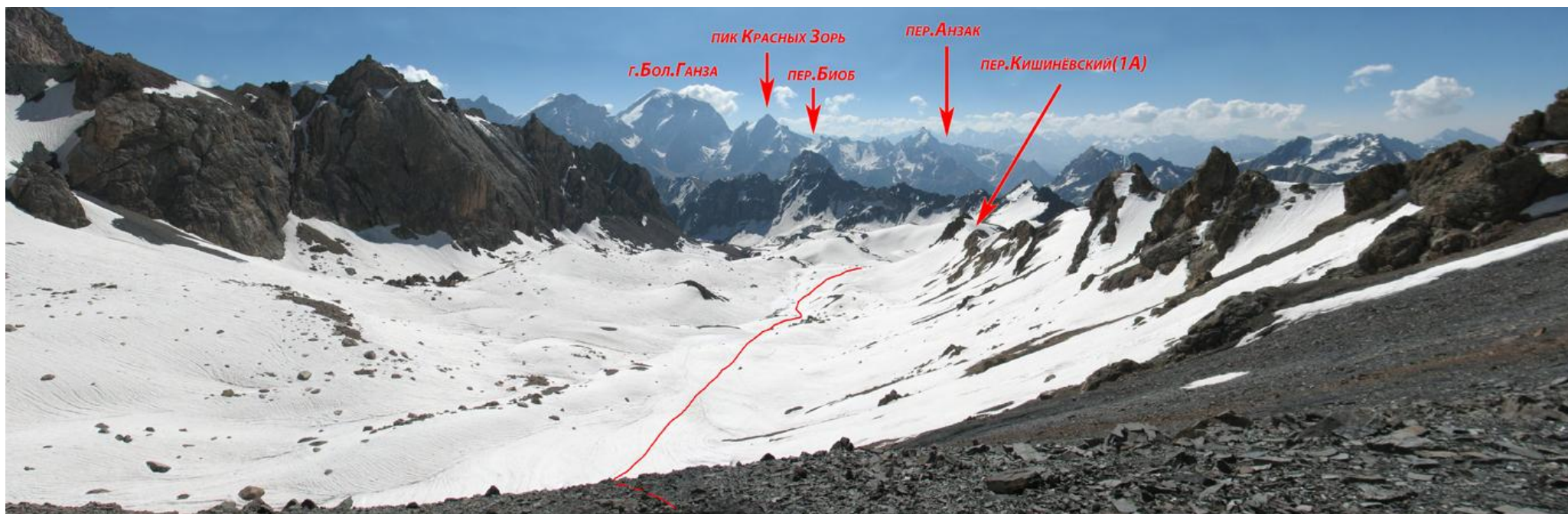


Фото 10.6 Цирк перевала Двойной С., вид на восток.



Фото 10.7 Традиционная фотография группы на перевале Двойной С.



Фото 10.8 Первая веревка на спуск с перевалу Двойной С.



Фото 10.9 Две веревки на спуск с перевала Двойной С.



Фото 10.10 Спуск последнего участника с перевала Двойной С.



Фото 10.11 Вид на запад со стороны перевала Двойной С.

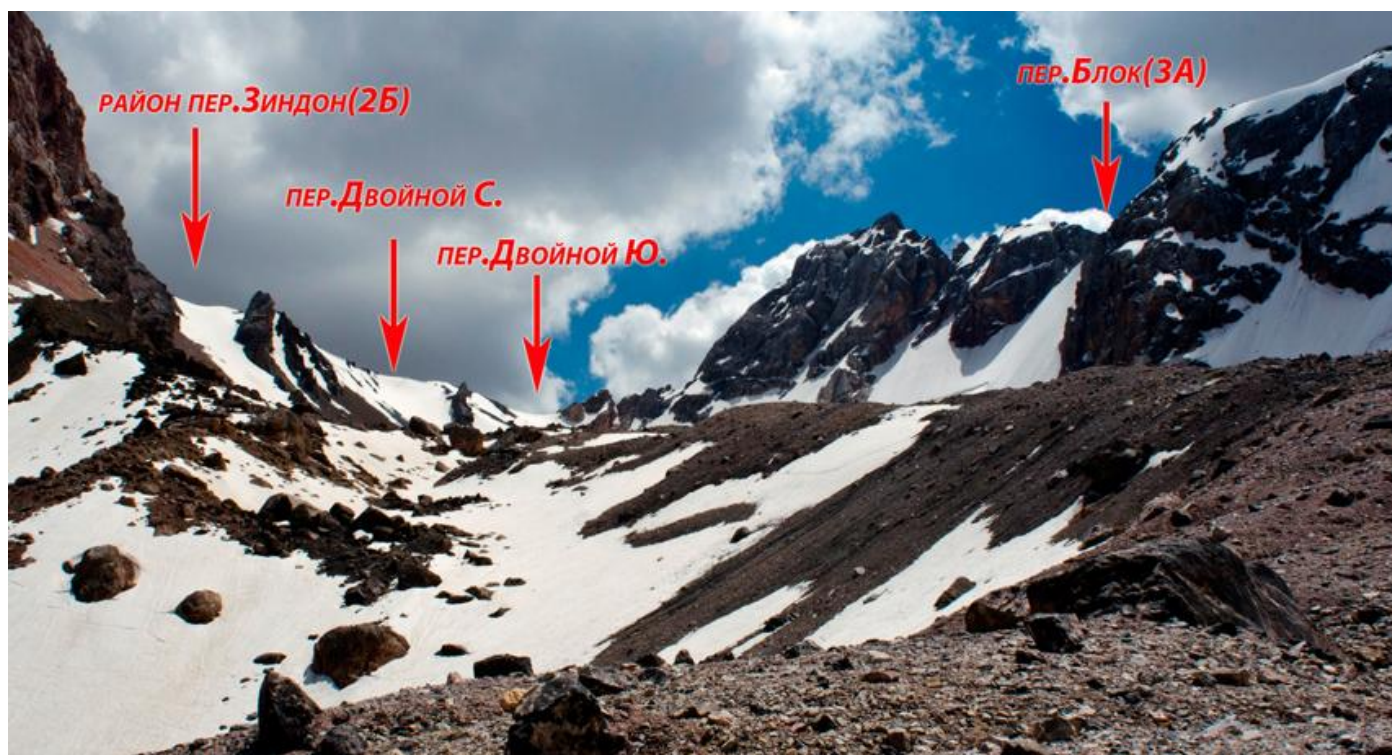


Фото 10.12 Перевал Двойной С., с восточной стороны.



Фото 10.13 Впереди озеро Большое Алло.

Перевал Чимтарга (1Б, 4760).

Категория трудности	1Б
Высота	4600 м по классификатору 4760 по GPS
Характер	снежно-осыпной
Ориентация	запад-восток
Номер в классификаторе	99

Расположен в Фанских горах, между пиком Энергия и горой Чимтарга. Соединяет р. Пр.Зиндон и оз.Алаудин (Мутные озёра).

Прохождение: 22-23 июля 2012 года. Описание даётся от оз. Большое Алло до МАТЦ Вертикаль-Алаудин. С перевала снята записка группы туристов г. Таганрог (клуб туристов “Сокол” ТАНТК им.Бериева) от 29.08.11 (3 человека, 2 к.с., руководитель Дегтярёв). Предыдущая записка группы туристов г.Перми т/к “Меридиан”.

Необходимое снаряжение: каски, ледорубы, трекинговые палки.

Погода во время прохождения: утром ясно и солнечно, к 12 часам появляются облачка, становится пасмурно, дожди.

Поскольку сегодня нам по плану предстоит как можно по ближе подойти к пер.Чимтарга, то мы никуда не спешим. С утра устраиваем полуднёвку.

Прощаемся со вчерашними знакомыми и из лагеря выходим в 12:20. От места ночевки поднимаемся на тропу, она утоптанная и помечена турами. Тропа сначала вьётся поднимаясь круто на моренный вал, а затем выводит к разливу появившейся реки.

Проходим разлив, переходим по камешкам реку на левый берег, а затем поднимаемся по осыпи на боковой моренный вал. После выполаживания выходим уже на пологий моренный вал. Двигаясь по нему, проходим несколько оборудованных стоянок. Льёт сильный дождь, фотографий в этот день делаем мало. На ночевку встаем на отличных стоянках, почти напротив пер. Волжский. Высота 3700 м.

На следующий день встаем рано утром. Выход в 06:00. С утра холодно [Фото 11.1 и 11.2]. Ранний выход обусловлен тем, что восточный склон перевала утром в тени, и мелкая осыпь должна на нём немного подмерзнуть. Поднимаемся ещё немного по моренному валу и поворачиваем к правому склону.

Из описаний ясно, что тропа идет между двумя скальными поясами. Подъем под первый пояс идёт по склону крутизной до 25°. Тропа едва заметна, склон мелко-осыпной, ползет под ногами. Дальше по тропе поднимаемся по осыпному склону выше первого скального пояса. Пересекаем несколько нешироких снежных кулуаров по готовым ступенькам. Встречаем группу чехов, весело идущих с перевала.

На перевал заходим в 09:15. Перевальная седловина широкая, осыпная. Если чуть приспуститься на восток, но можно найти пару мест под палатки. Долго фотографируемся [Фото 11.5].

Съев последний перевальный шоколад, начинаем спускаться [Фото 11.4]. До перевальных ночевок, осторожно приспускаемся по твердому снежнику, а затем по натопанной тропе идем траверсом левого склона, обходя цирк перевала. В некоторых местах тропа теряется, на локальных снежниках. Из-за этого, увлекшись легким спуском, пробегаем поворот тропы к леднику, и попадаем на широкий гребень скальных лбов, понимаем свою ошибку и возвращаемся. Начинается сильный дождь, чтобы переждать непогоду встаем под большим камнем на обед. С обеда выходим в 14:30. Возвращаемся на тропу и по ней выходим к леднику. Постоянно пропадающая тропа идёт по морене слева от ледника. Стараемся идти по снежникам, поскольку скорость движения вниз глассером значительно выше. После поворота к Мутным озерам, спускаемся по моренным грядам к выполаживанию [Фото 11.6]. Перепрыгиваем по камешкам ручей. А озеро обходим слева по ходу движения.

На ночевку встаем выше озера, на готовых площадках. Рядом стоит группа москвичей, общаемся, находим общих знакомых.

На следующий день (24 июля) выходим по тропе к МАТЦ Вертикаль-Алаудин.

Расчет ходового времени:

Подъем от оз.Большое Алло к [МН 22.07]

4 часа 30 минут ОХВ

3 часа 0 минут ЧХВ

Подход к первому скальному поясу

1 час 40 минут ОХВ

1 час 10 минут ЧХВ

Подъем на перевал Чимтарга

1 час 45 минут ОХВ

1 час 20 минут ЧХВ

Спуск с перевала до [ОБЕД 23.07]

2 часа 30 минут ОХВ

2 часа 0 минут ЧХВ

Спуск до оз.Алаудин (Мутные озера)

1 час 40 минут ОХВ

1 час 20 минут ЧХВ

Итого:

11 часов 05 минут ОХВ

8 часов 50 минут ОХВ

Вывод: крутизна склона при подъеме на перевал Чимтарга не превышает 25° . Натоптанная в сезон тропа, значительно уменьшает время на ориентирование. В свою очередь, наличие снежных кулуаров требует осторожного прохождения и личной страховки на льду. В зависимости от сезона, характер перевала меняется от снежно-осыпного до осыпного, категория сложности находится между 1А-1Б. Склон с обеих сторон мелко-осыпной, едет под ногами, поэтому перевал рекомендуется проходить рано утром.





Фото 11.1 Подъем на перевал Чимтарга, раннее утро.



Фото 11.2 Перевал Чимтарга со стороны реки Пр.Зиндон.



Фото 11.3 Перевальный взлёт, западный склон.



Фото 11.4. Спуск с перевала Чимтарга, вид с перевала на восток.



Фото 11.5 Традиционная фотография группы на перевале Чимтарга.



Фото 11.6. Стоянки на озере Алаудин (Мутные озёра).



Фото 11.7 МАТЦ Вертикаль-Алаудин.

5. Общие выводы.

1) Успешно пройден поход 2 категории сложности, средней напряженности. Поход был разделён на две составляющих – акклиматизационная, исследовательская и высокогорная техническая.

2) Поход планировался более напряженным, но при подготовке был немного скорректирован исходя из физической и технической возможностей участников похода. Наличие подавляющего большинства девушек внёсло свою изюминку. Сознательно в походе отсутствовали планируемые днёвки, маршрут строился таким образом, что полуднёвок должно было хватить на отдых и восстановление сил. Нам удалось, потратив вначале первого кольца один запасной день, нагнать его в конце кольца.

3) Нам удалось пройти по почти нехоженной части Гиссарского хребта, практически в режиме первопрохода, сделать ряд интересных фотографий.

4) Наличие в группе спутникового телефона снимало ряд информационных проблем.

6. Приложения

6.1 Перечень обязательного и необязательного личного снаряжения.

Обязательное личное снаряжение	Необязательного личного снаряжения
Ботинки трекинговые	Брюки легкие
Кроссовки	Непромокаемая накидка на рюкзак
Рюкзак 80-120л с самостраховкой	Носки
Накидка на рюкзак	Гермомешок 5- 25л
Термобелье комплект	Теплую поларку
Спальник	Полотенце
Коврик	Телефон
Очки солнцезащитные	Сиденье теплоизоляционное
Налобный фонарик	Шнурки запасные
Гамашы(фонарики)	Фото/видеотехнику
Перчатки поларовые	Гигиенические средства
Головной убор	Часы
Аптечка личная	Бутылочку
Штормовая одежда, комплект	Одежда на поезд
Шапка	
Поларка	
КЛМН	
Зажигалка	

Список личного специального снаряжения:

	Вес, г ¹	Вес, г ²	Вес, г ³
Каска	415	450	415
Система с блокировкой	970	720	600
Карабины 4шт.	280	215	245
Спусковое устройство	135	70	100
Пруссик 2шт.	70	80	80
Ледоруб	580	730	580
Кошки с чехлом	1040	960	920
Палки trekkingовые	520	550	510
Перчатки	20	20	20
Очки горные	105	100	100
Всего	4135	3915	3570

¹ Вес указан для снаряженца. ² Вес указан для руководителя. ³ Вес указан для летописца
Вместо жумаров решили брать второй прусик, в итоге не пригодился даже он.

6.2 Перечень общественного и специально общественного снаряжения.

		Вес, г	Кол-во
Бивуак			
Палатки	Vaude Campo Grande (4)	4130	1
	MSR Hoop (3)	2500	1
	Bercut Штурм Pro (3)	3200	1
Тент	3x4 м	1000	1
Горелки (бензин)	MSR XGK	550	2
	Primus	800	1
	Экран самопал, фольга	90	1
	Стеклоткань	50	1
	Воронка для бензина	30	1
Посуда	Автоклава 7л	1770	1
	Кан с крышкой бл	750	1
Хознабор	Скатерть, досочка, половник	500	1
Специальное			
Веревки	9мм 50м	2950	1
	9мм 50м	2700	1
	10мм 45м	3100	1
Репшнур расходный 4мм	15м	150	1
Ледобуры	с карабинами	250	4
Крючок Абалакова		10	1
Петли	150 и 120см	120	4
Лавинный лист		400	1
Лопата		650	1
Прочее			
Компас		50	2
GPS	GPSMAP 62s	250	1
Фотоаппарат		1150	1
КомНабор		800	1
Телефон спутниковый Thuraya		400	1

Безмен цифровой		60	1
Пила	Fiskars Xtract	100	1
Шахматы дорожные		100	1
РемНабор		1300	1
Аптечка на 10 человек		2800	1
Всего		33 980	
На человека:	парни	4700	
	девушки	2530	

Бензин брали, исходя из 1л в день минус количество дней на высоте менее 2800. На деле обедов/ужинов на костре оказалось больше, а при готовке на горелках бензина тратили меньше, чем рассчитывали. В итоге из взятых 16 литров мы использовали только 9 литров на 10 человек за 17 дней. Использовали 92 бензин, купленный на заправке Газпром – прозрачный, слегка желтоватый. Качество оказалось приличным, чистили горелки один-два раза (полностью).

Связь.

Пользовались спутниковой связью. Телефон Thuraya SG-2520 с тарифом ЭКО (работает в СНГ и прочих, но в России можно только проверить баланс; с 2013 года поддержка прекращается). Вышло 8500 руб. за аренду (\$9/день) и СМС/разговоры. Дешевый тариф позволял не экономить на связи, отправляли смс в Москву практически каждый день.

В большинстве случаев связь хорошая, за исключением стоянок, заслоненных высокой горой с юго-запада (связь работает только при прямой видимости спутника). В некоторых местах (и на подходе к Диджику) есть мобильная связь, но рассчитывать на нее не стоит.

Выводы: помимо лишнего бензина, мы ни разу не использовали ледобуры (1000г), часть петель, расходный репшнур. Весьма пригодился тент, хотя на 10 человек он маловат. Удалось подобрать хорошие палатки – вес человекоместа вышел меньше килограмма.

6.3 Бюджет мероприятия.

Сдавали в кассу в среднем по 17000 р. Оплату производили в рублях, долларах, сомони и евро. Основные статьи расходов приведены в рублях и округлены.

1. 8500 р. на спутниковую связь. Оставляли залог - 50 000р. (в Москве)
2. 900 р. на сотовую связь (в Москве)
3. 5000 р. на аптечку (в Москве)
4. 32000 р. на еду в походе. (Часть денег потрачена в рублях в Москве, часть в сомони в Душанбе)
5. 800 р. на бензин (в сомони в Душанбе)
6. 11500 р. регистрация в ОВИРе (в долларах, услуги фирмы)
7. 11500 р. трансфер жо плато Ходжа-Обиграм + заброска (в долларах, услуги фирмы)
8. 21300 р. трансфер из альплагеря до границы с Узбекистаном (в долларах, услуги фирмы)
9. 7600 р. трансфер из альплагеря до Душанбе (в долларах, услуги фирмы)
10. 1700 р. трансфер от аэропорта до места проживания в Душанбе (в долларах, услуги фирмы)
11. 6550 р. жилье в Душанбе (в долларах, услуги фирмы)
12. 18200 р. на страховку (в Москве)
13. 800 р. палаткоместо в альплагере (в евро, в лагере по прибытию)
14. 2800 р. за хранение заброски в магазине (в сомони в Диджике)
15. 2300 р. ужин в Душанбе
16. 1400 р. обед возле альплагеря и оплата леснику «по тарифу»

Не основные статьи расходов составили питание в Душанбе и расходы, связанные с обменом валют.

Впечатления.

1. Высокие цены у сопровождающей фирмы.
2. Цены на продукты ниже, чем в Москве, но, если честно, я ожидали большей разницы.
3. Бензин дороже, чем в Москве, что вполне ожидаемо, так как нефти в Таджикистане нет.

Список литературы. Ссылки.

1. Высокогорные перевалы: Перечень классифицированных перевалов высокогорных районов СССР / Сост. Л.Б. Директор. – М.: Профиздат. – 1990. – 576 с.
2. Отчеты, лежащие во всемирной сети ИНТЕРНЕТ.
 - Отчет о горном туристском походе 2 к.с. рук.Потребич Н.А., 2011 (**пер.Двойной С., пер.Чимтарга**).
 - Отчет о спортивном походе 2 с эл. 3 к.с. рук.Зеленцова Е.В., 2011 (**пер.Чимтарга**)
 - Отчет о спортивном походе 5 к.с. рук.Зеленцова Е.В., 2011 (**пер.Анпешуд, Нарвад, Биоб, Сувтор**).
 - Отчет № 3016 библиотеки МГЦТК об экспедиции клуба туристов Черемушкинского района 1976 г. (**пер.Озерный**).
 - Отчет о горном походе 4 к.с. рук. Столбовски В.К. 2007 г., (**пер.Озерный**)
 - Отчет о туристском походе 2 к.с. рук. Баскаков С.А. 2008г. (**пер.Двойной С., пер.Чимтарга**).
 - Отчет о горном походе 2 к.с. рук. Фармаковский А. 2010 (**пер.Двойной С.**)

В отчете использованы фотографии, сделанные участниками похода: Илюхиным Максимом, Судас Ольгой, Семенюк Павлом и Салиховой Роксаной.

Помощь в написании отчета оказана Семенюк Павлом, Зиангировой Никой и Салиховой Роксаной.

Список путевых точек, снятых в походе при помощи GPS.

Координаты в системе координат WGS-84 при помощи навигатора Garmin GPSMAP 62s. При подготовке, прохождении маршрута, написании отчета использовались карты В.Г. Ляпина, хребтовка В. Завьялова, топографические карты.

Название	Широта (С)	Долгота (В)	Описание
START	38.896147	68.783883	место начало маршрута
TAXOB	38.885627	68.763183	пер.Тахоб
MH 08.07	38.878365	68.733056	MH 08.07.2012
MH 09.07	38.872065	68.723056	MH 09.07.2012
PRIVAL1	38.866864	68.716194	Привал 1- 10.07.2012
PRIVAL2	38.862538	68.706662	Привал 2-AUG-11 8:50:54
PRIVAL4	38.856807	68.685196	Привал 4 - 10.07.2012
BROD	38.858580	68.668098	Брод руч.Лючоб.
PRIVAL6	38.855474	68.659605	Привал 6 - 10.07.2012
PRIVAL10	38.849531	68.648973	Привал 10 - 10.07.2012
OBED 10.07	38.848931	68.636791	Обед 10.07.
RODNIK	38.847550	68.629987	Родник
KAINAR	38.845678	68.616478	пер.Кайнар
MH 10.07	38.845269	68.614229	MH 10.07.2012
PRIVAL11	38.842764	68.607544	Привал 11 - 11.07.2012
SPUSK	38.841977	68.604178	Спуск к основному ручью
PRIVAL12	38.841830	68.602833	Привал 12 - 11.07.2012
PRIVAL13	38.840866	68.595872	Привал 13 - 11.07.2012
PRIVAL14	38.837723	68.584239	Привал 14 - 11.07.2012
PRIVAL16	38.847792	68.582458	Привал 16 - 11.07.2012
PRIVAL17	38.855002	68.585153	Привал 17 - 11.07.2012
PRIVAL18	38.862209	68.582427	Привал 18 - 11.07.2012
OBED 11.07	38.867450	68.578655	Обед на р.Ханака
PRIVAL19	38.875180	68.577203	Привал 19 - 11.07.2012
KON LED PROBKI	38.877542	68.577102	Ледовая пробка
PEREXOD	38.880582	68.577564	Переход через ледовую пробку
PRIVAL20	38.883013	68.578676	Привал 20 - 11.07.2012
MH 11.07	38.895096	68.578519	MH 11.07.2012
PRIVAL21	38.901455	68.575639	Привал 21 - 12.07.2012
PRIVAL22	38.903716	68.572015	Привал 22 - 12.07.2012
PRIVAL23	39.906683	68.565289	Привал 23 - 12.07.2012
PRIVAL24	39.907468	68.558815	Привал 24 - 12.07.2012
PRIVAL25	39.909008	68.554888	Привал 22 - 12.07.2012
ХАНАКА	39.911120	68.548608	Перевал Ханака
PRIVAL25.1	39.916016	68.536509	Привал 25.1 - 12.07.2012
MH 12.07	38.924460	68.518436	MH 12.07.2012
PEREXOD2	38.938578	68.522260	Переход через ледовую пробку
PRIVAL26	38.934091	68.520183	Привал 26 - 13.07.2012
005	38.928214	68.513347	Отметка 005
PRIVAL27	38.926897	68.508402	Привал 27 - 13.07.2012
PRIVAL28	38.928066	68.489766	Привал 28 - 13.07.2012
PRIVAL29	38.930859	68.489956	Привал 29 - 13.07.2012
PRIVAL30	38.932228	68.489644	Привал 27 - 13.07.2012
OBED 13.07	38.934727	68.491651	Обед 13.07 у озера
PRIVAL31	38.940367	68.489766	Привал 31 - 13.07.2012

MH 13.07	39.122650	68.427270	МН 13.07.2012 у большого камня
Ozernii	39.958112	68.489445	Перевал Озёрный
PRIVAL32	39.966713	68.484640	Привал 32 - 14.07.2012
PRIVAL33	39.976771	68.478261	Привал 33 - 14.07.2012
PRIVAL34	39.985011	68.476196	Привал 34 - 14.07.2012
HACHALO MORENI	39.472875	68.472875	Начало морены
OBED 14.07	39.990278	68.471368	Обед на разливе р.Обисафед
PRIVAL35	39.004856	68.468267	Привал 35 - 14.07.2012
PRIVAL36	39.021519	68.467150	Привал 36 - 14.07.2012
PRIVAL37	39.035989	68.460887	Привал 37 - 14.07.2012
MH 14.07	39.119710	68.349490	МН 14.07.2012 у р.Хазормеч
МОСТ	39.046382	68.467834	Мост через р.Хазормеч
PRIVAL38	39.054645	68.467285	Привал 38 - 15.07.2012
OBED 15.07	39.084639	68.431732	Обед с видом на оз.Искандеркуль
PRIVAL39	39.104596	68.419990	Привал 39 - 15.07.2012
OBED 16.07	39.126804	68.402309	Обед 16.07
PRIVAL40	39.129038	68.397837	Привал 40 - 16.07.2012
PRIVAL41	39.131805	68.391928	Привал 41 - 16.07.2012
PRIVAL42	39.132923	68.381970	Привал 40 - 16.07.2012
MH 16.07	39.134376	68.375694	МН 16.07.2012 на слияние ручьев
PRIVAL43	39.130240	68.372025	Привал 43 - 17.07.2012
PRIVAL44	39.127706	68.369116	Привал 44 - 17.07.2012
PRIVAL45	39.125674	68.364066	Привал 45 - 17.07.2012
PRIVAL46	39.119027	68.348769	Привал 46 - 17.07.2012
MH 17.07	39.114689	68.343045	МН 17.07.2012 на р.Серима
PRIVAL47	39.113481	68.336410	Привал 47 - 18.07.2012
PRIVAL48	39.114291	68.334037	Привал 48 - 18.07.2012
PRIVAL49	39.114975	68.330454	Привал 49 - 18.07.2012
PRIVAL50	39.115548	68.325810	Привал 50 - 18.07.2012
PRIVAL51	39.119668	68.320903	Привал 51 - 18.07.2012
PRIVAL52	39.121469	68.318232	Привал 52 - 18.07.2012
OBED 18.07	39.121469	68.318245	Обед с видом на пер.Биоб
PRIVAL53	39.122597	68.311504	Привал 53 - 18.07.2012
MH 18.07	39.121436	68.309385	МН 18.07.2012 на пер.Биоб
PRIVAL54	39.126487	68.302756	Привал 54 - 19.07.2012
PRIVAL55	39.136771	68.292006	Привал 55 - 19.07.2012
PRIVAL56	39.144528	68.279263	Привал 56 - 19.07.2012
PRIVAL57	39.148445	68.265720	Привал 57 - 19.07.2012
MH 19.07	39.154561	68.255585	МН 19.07.2012 на р.Казнок
PRIVAL58	39.161752	68.248653	Привал 58 - 20.07.2012
PRIVAL59	39.165332	68.240450	Привал 59 - 20.07.2012
PRIVAL60	39.164900	68.226390	Привал 60 - 20.07.2012
PRIVAL61	39.164726	68.214807	Привал 61 - 20.07.2012
PRIVAL62	39.160826	68.208530	Привал 62 - 20.07.2012
OBED 20.07	39.157140	68.205354	Обед на ручье
PRIVAL63	39.153660	68.206957	Привал 63 - 20.07.2012
MH 20.07	39.150976	68.198024	МН 20.07.2012 на оз.Бирюзовое
PRIVAL64	39.154411	68.191031	Привал 64 - 21.07.2012
PRIVAL65	39.156577	68.181222	Привал 65 - 21.07.2012
PRIVAL66	39.162045	68.159810	Привал 66 - 21.07.2012
PRIVAL67	39.169311	68.154580	Привал 67 - 21.07.2012
OBED 21.07	39.184767	68.145616	Обед на оз.Верхнее Алло

PRIVAL68	39.203579	68.136457	Привал 68 - 21.07.2012
MH 21.07	39.210306	68.131473	МН 21.07.2012 на оз.Верхнее Алло
PRIVAL70	39.215536	68.138163	Привал 70 - 22.07.2012
PRIVAL71	39.211844	68.157186	Привал 71- 22.07.2012
PRIVAL72	39.205230	68.156879	Привал 72 - 22.07.2012
PRIVAL73	39.199473	68.171656	Привал 73 - 22.07.2012
MH 22.07	39.195257	68.172894	МН 22.07.2012
PRIVAL74	39.193700	68.184584	Привал 74 - 23.07.2012
PRIVAL75	39.192462	68.186973	Привал 75 - 22.07.2012
OBED 23.07	39.185666	68.217499	Обед под большим камнем
MH 23.07	39.196443	68.237332	МН 23.07.2012 на оз.Алаудин
KAFE	39.240175	68.255872	Кафе на оз.Чапдара
FINICH	39.248968	68.265319	МАТЦ Вертикаль-Алаудин